

Методический анализ результатов ЕГЭ-2022 по литературе.

СОСТАВИТЕЛИ ОТЧЕТА ПО УЧЕБНОМУ ПРЕДМЕТУ:

Наименование организации, проводящей анализ результатов ГИА:
ГБУ ДПО «Санкт-Петербургский центр оценки качества образования и информационных технологий»

Ответственные специалисты:

<i>Ответственный специалист, выполнявший анализ результатов ЕГЭ по предмету</i>	<i>ФИО, место работы, должность, ученая степень, ученое звание</i>	<i>Принадлежность специалиста к региональной ПК по учебному предмету, региональным организациям развития образования, повышения квалификации работников образования (при наличии)</i>
	Зазнобина Татьяна Изевна, ГБОУ гимназия № 24 имени И.А.Крылова Санкт-Петербурга, учитель, Заслуженный учитель РФ	Председатель ПК по литературе Санкт-Петербурга
<i>Специалисты, привлекаемые к анализу результатов ЕГЭ по предмету</i>	<i>ФИО, место работы, должность, ученая степень, ученое звание</i>	<i>Принадлежность специалиста к региональной ПК по учебному предмету, региональным организациям развития образования, повышения квалификации работников образования (при наличии)</i>
...	Малкова Юлия Владиславовна, СПб АППО, доцент кафедры филологического образования, канд.филол.наук	Зам. председателя ПК ЕГЭ по литературе Санкт-Петербурга
...	Молодец Ольга Борисовна, ГБОУ СОШ № 411 «Гармония» с углубленным изучением английского языка Петродворцового района Санкт-Петербурга, учитель	Зам. председателя ПК ЕГЭ по литературе Санкт-Петербурга

Перечень условных обозначений, сокращений и терминов

АТЕ	Административно-территориальная единица
ВПЛ	Выпускники прошлых лет, допущенные в установленном порядке к сдаче ЕГЭ
ВТГ	Выпускники текущего года, обучающиеся, допущенные в установленном порядке к ГИА в форме ЕГЭ
ГВЭ-11	Государственный выпускной экзамен по образовательным программам среднего общего образования
ГИА-11	Государственная итоговая аттестация по образовательным программам среднего общего образования
ЕГЭ	Единый государственный экзамен
КИМ	Контрольные измерительные материалы
Минимальный балл	Минимальное количество баллов ЕГЭ, подтверждающее освоение образовательной программы среднего общего образования
ОИВ	Органы исполнительной власти субъектов Российской Федерации, осуществляющие государственное управление в сфере образования
ОО	Образовательная организация, осуществляющая образовательную деятельность по имеющей государственную аккредитацию образовательной программе
РИС	Региональная информационная система обеспечения проведения государственной итоговой аттестации обучающихся, освоивших основные образовательные программы основного общего и среднего общего образования
Участник ЕГЭ / участник экзамена / участник	Обучающиеся, допущенные в установленном порядке к ГИА в форме ЕГЭ, выпускники прошлых лет, допущенные в установленном порядке к сдаче ЕГЭ
Участники ЕГЭ с ОВЗ	Участники ЕГЭ с ограниченными возможностями здоровья
ФПУ	Федеральный перечень учебников, допущенных к использованию при реализации имеющих государственную аккредитацию образовательных программ основного общего и среднего общего образования

РАЗДЕЛ 1. ХАРАКТЕРИСТИКА УЧАСТНИКОВ ЕГЭ ПО УЧЕБНОМУ ПРЕДМЕТУ

1.1. Количество¹ участников ЕГЭ по учебному предмету (за 3 года)

Таблица Ошибка! Текст указанного стиля в документе отсутствует.-1

2020 г.		2021 г.		2022 г.	
чел.	% от общего числа участников	чел.	% от общего числа участников	чел.	% от общего числа участников
3688	11,04%	3958	10,88%	3865	11,05%

1.2. Процентное соотношение юношей и девушек, участвующих в ЕГЭ

Таблица Ошибка! Текст указанного стиля в документе отсутствует.-2

Пол	2020 г.		2021 г.		2022 г.	
	чел.	% от общего числа участников	чел.	% от общего числа участников	чел.	% от общего числа участников
Женский	2934	79,56%	3181	80,37%	3147	81,42%
Мужской	754	20,44%	777	19,63%	718	18,58%

1.3. Количество участников ЕГЭ в регионе по категориям

Таблица Ошибка! Текст указанного стиля в документе отсутствует.-3

Всего участников ЕГЭ по предмету	3865
Из них:	2924
– ВТГ, обучающихся по программам СОО	
– ВТГ, обучающихся по программам СПО	321
– ВПЛ	616
– участников с ограниченными возможностями здоровья	46
– Выпускников общеобразовательных организаций, не завершивших среднее общее образование (не прошедший ГИА)	4

1.4. Количество участников ЕГЭ по типам ОО

Таблица Ошибка! Текст указанного стиля в документе отсутствует.-4

Всего ВТГ	2924
Из них:	886
– выпускники лицеев и гимназий	
– выпускники СОШ	1945
– Центр образования	62
– Институт	10
– Университет	4
– Основная общеобразовательная школа	6
– Специальная (коррекционная) школа-интернат	3
– Специальная (коррекционная) общеобразовательная школа	2
– Основная общеобразовательная школа-интернат	1
– Кадетская школа	1

¹ Здесь и далее при заполнении разделов Главы 2 рассматривается количество участников основного периода проведения ГИА

Всего ВТГ	2924
– Кадетский (морской кадетский) военный корпус	1
– Нахимовское военно-морское училище	3

1.5. Количество участников ЕГЭ по предмету по АТЕ региона

Таблица Ошибка! Текст указанного стиля в документе отсутствует. -5

№ п/п	АТЕ	Количество участников ЕГЭ по учебному предмету	% от общего числа участников в регионе
1.	ОУО Адмиралтейского района	236	6,11%
2.	ОУО Василеостровского района	238	6,16%
3.	ОУО Выборгского района	291	7,53%
4.	ОУО Калининского района	257	6,65%
5.	ОУО Кировского района	212	5,49%
6.	ОУО Колпинского района	55	1,42%
7.	ОУО Красногвардейского района	213	5,51%
8.	ОУО Красносельского района	248	6,42%
9.	ОУО Кронштадтского района	24	0,62%
10.	ОУО Курортного района	21	0,54%
11.	ОУО Московского района	196	5,07%
12.	ОУО Невского района	269	6,96%
13.	ОУО Петроградского района	135	3,49%
14.	ОУО Петродворцового района	62	1,60%
15.	ОУО Приморского района	335	8,67%
16.	ОУО Пушкинского района	128	3,31%
17.	ОУО Фрунзенского района	229	5,92%
18.	ОУО Центрального района	434	11,23%
19.	Комитет по образованию	282	7,30%

1.6. Основные учебники по предмету из федерального перечня Минпросвещения России (ФПУ)², которые использовались в ОО субъекта Российской Федерации в 2021-2022 учебном году.

Таблица Ошибка! Текст указанного стиля в документе отсутствует. -6

№ п/п	Название учебников ФПУ	Примерный процент ОО, в которых использовался учебник / другие пособия
1.	Абелюк Е.С., Поливанов К.М.; под общей ред. академика РАО Вербицкой Л.А. Литература (в 2-х частях) Просвещение. 2019-2021	3%
2.	Агеносов В.В. и др.; под ред. Агеносова В.В. Литература (в 2-х частях). Дрофа, Просвещение. 2015-2021	4%
3.	Зинин С.А., Чалмаев В.А. Литература (в 2-х частях). Русское слово. 2014-2021	5%

² Федеральный перечень учебников, допущенных к использованию при реализации имеющих государственную аккредитацию образовательных программ основного общего и среднего общего образования

№ п/п	Название учебников ФПУ	Примерный процент ОО, в которых использовался учебник / другие пособия
4.	Коровин В.И., Вершинина Н.Л., Гальцова Е.Д. и др.; под ред. Коровина В.И. Литература (в 2-х частях). Просвещение. 2018-2021	10%
5.	Курдюмова Т.Ф., Колокольцев Е.Н., Марьина О.Б. и др.; под ред. Курдюмовой Т.Ф. Литература (в 2-х частях). Дрофа, Просвещение. 2017-2021	3,5%
6.	Ланин Б.А., Устинова Л.Ю., Шамчикова В.М.; под ред. Ланина Б.А. Литература. Вентана-Граф, Просвещение. 2020-2021	0,7%
7.	Лебедев Ю.В. Литература (в 2-х частях). Просвещение. 2013, 2016	0,4%
8.	Михайлов О.Н., Шайтанов И.О., Чалмаев В.А. и др. / Под ред. Журавлева В.П. Литература (в 2-х частях). Просвещение. 2018-2021	33%
9.	Москвин Г.В., Пуряева Н.Н., Ерохина Е.Л. Литература. Вентана-Граф, Просвещение. 2021	0,4%
10.	Сухих И.Н. Литература (в 2-х частях). Академия, образовательно-издательский центр. 2014-2021	40%
11.	Чертов В.Ф., Трубина Л.А., Антипова А.М. и др.; под ред. Чертова В.Ф. Литература (в 2-х частях). Просвещение. 2019-2021	3,6%

Планируемые корректировки в выборе учебников из ФПУ (если запланированы)

Связи между использованием определенных УМК и результатом ЕГЭ по-прежнему не обнаружено. Можно утверждать, что результат зависит не столько от учебника и других пособий, сколько от работы учителя (его квалификации, заинтересованности в успехах учеников, ответственности и мастерства) и от мотивации выпускников. Поэтому существенная корректировка выбора УМК не планируется.

1.7. ВЫВОДЫ о характере изменения количества участников ЕГЭ по учебному предмету.

На основе приведенных в разделе данных отмечается динамика количества участников ЕГЭ по предмету в целом, по отдельным категориям, видам образовательных организаций, АТЕ; демографическая ситуация, изменение нормативных правовых документов, форс-мажорные обстоятельства в регионе и прочие обстоятельства, существенным образом повлиявшие на изменение количества участников ЕГЭ по предмету.

Анализ результатов ЕГЭ по литературе в 2022 году в Санкт-Петербурге позволяет сделать следующие выводы.

В экзамене по литературе в 2022 году приняло участие 3865 человек, т.е. сохраняется доля выпускников (около 11%) от их общего количества, выбирающих данный экзамен, что и в прошлые годы (таблица 2-1), что является свидетельством стабильности интереса к литературе как учебной дисциплине у гуманитарно-ориентированной части старшеклассников. Из них 18,58% (718)

юношей и 81,42% (3147) девушек (таблица 2-2). Это соотношение тоже остается почти неизменным на протяжении последних лет. Можно увидеть тенденцию к очень незначительному сокращению числа юношей и, соответственно, роста числа девушек, выбирающих Литературу для ГИА (примерно на 1% в год за последние 3 года). Гендерный показатель свидетельствует только о том, что девушки чаще выбирают гуманитарные специальности, чем юноши, и поэтому сдают ЕГЭ по литературе.

Количество выпускников прошлых лет при этом в 2022 году несколько увеличилось по сравнению с аналогичным показателем 2021 года до 616 (586 человек в 2021 году). Такие колебания количества ВПЛ могут быть объяснены только их желанием продолжить обучение на гуманитарных или других факультетах ВУЗов.

Седьмой год в экзамене принимали участие выпускников СПО. Их число (321 человек) незначительно сократилось по сравнению с прошлым годом (в 2021 – 339 человек). Сам факт проявления интереса обучающихся данных ОО к предмету «Литература» объясняется творческой профессиональной направленностью некоторых из этих учебных заведений и желанием учащихся продолжить получение образования по выбранной специальности (для поступления в ВУЗы, готовящие специалистов творческих профессий - дизайнеров, музыкантов, кинооператоров и пр. - требуется успешно сдать ЕГЭ по литературе).

Традиционной для Санкт-Петербурга остается следующая тенденция - разнообразие типов образовательных учреждений, выпускники которых принимают участие в ЕГЭ по литературе. Это и выпускники разных типов и видов ОУ, включая специальные (коррекционные) ОО, Кадетскую школу и Центр образования.

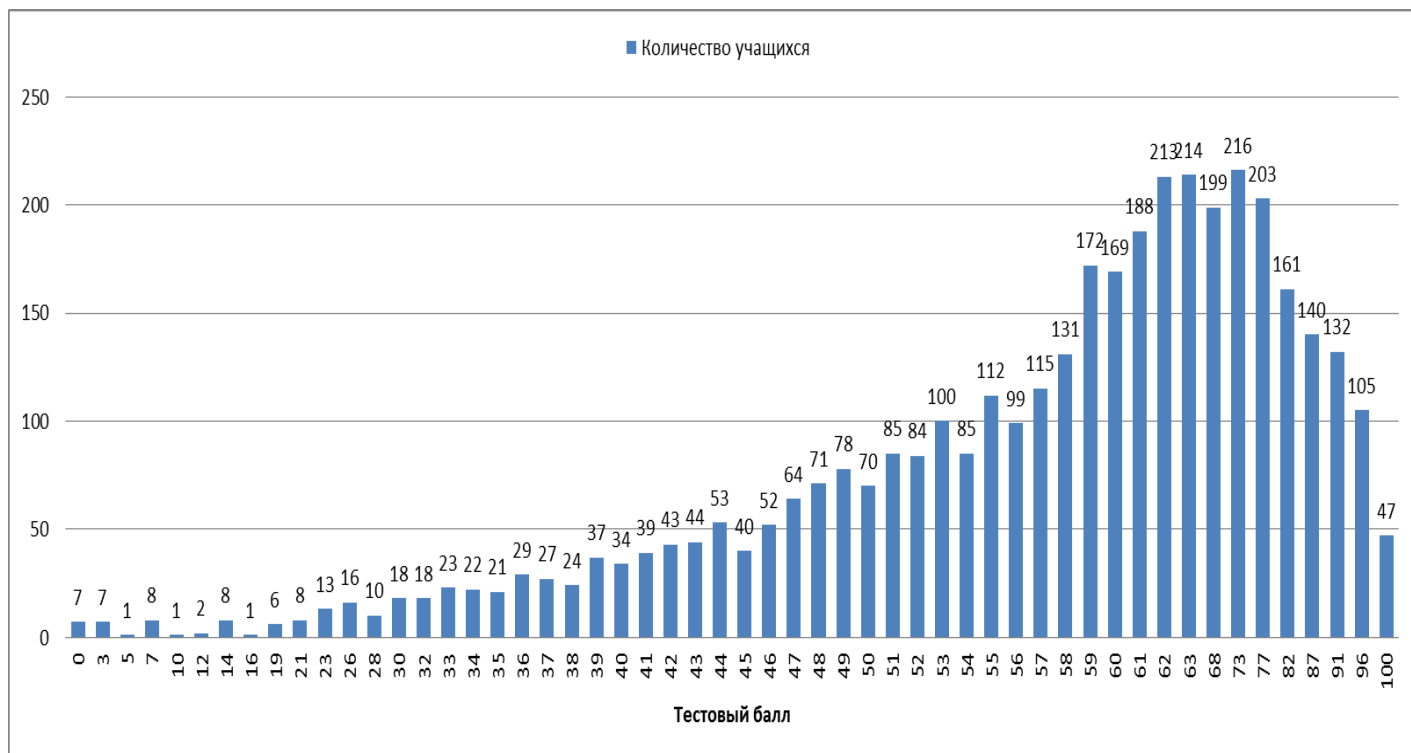
Динамика количества участников ЕГЭ по административно-территориальным единицам незначительная. Она не может указывать на определенную тенденцию в повышении или понижении числа учащихся, выбирающих экзамен по литературе.

Никаких форс-мажорных и прочих обстоятельств, повлиявших на количество участников ЕГЭ по предмету, не было. Общее количество и процентное соотношение разных категорий выпускников оказалось ожидаемым, о чем свидетельствует статистика.

РАЗДЕЛ 2. ОСНОВНЫЕ РЕЗУЛЬТАТЫ ЕГЭ ПО ПРЕДМЕТУ

2.1. Диаграмма распределения тестовых баллов участников ЕГЭ по предмету в 2022 г.

(количество участников, получивших тот или иной тестовый балл)



2.2. Динамика результатов ЕГЭ по предмету за последние 3 года

Таблица Ошибка! Текст указанного стиля в документе отсутствует.-7

№ п/п	Участников, набравших балл	Субъект Российской Федерации		
		2020 г.	2021 г.	2022 г.
1.	ниже минимального балла ³ , %	2,14%	2,96%	2,74%
2.	от 61 до 80 баллов, %	67,97	64,73	61,11
3.	от 81 до 99 баллов, %	21,42%	14,12%	13,92%
4.	100 баллов, чел.	106	70	47
5.	Средний тестовый балл	68	64,97	61,95

³ Здесь и далее минимальный балл - минимальное количество баллов ЕГЭ, подтверждающее освоение образовательной программы среднего общего образования (для учебного предмета «русский язык» минимальный балл - 24)

2.3. Результаты по группам участников экзамена с различным уровнем подготовки:

2.3.1. в разрезе категорий⁴ участников ЕГЭ

Таблица Ошибка! Текст указанного стиля в документе отсутствует.-8

№ п/п	Участников, набравших балл	ВТГ, обучающиеся по программам СОО	Выпускник общеобразовательной организации, не завершивший среднее общее образование (не прошедший ГИА)	ВТГ, обучающиеся по программам СПО	ВПЛ	Участник и ЕГЭ с ОВЗ
1.	Доля участников, набравших балл ниже минимального	0,014705	0,25	0,090342	0,053571	0,021739
2.	Доля участников, получивших тестовый балл от минимального балла до 60 баллов	0,476744	0,5	0,641744	0,550324	0,565217
3.	Доля участников, получивших от 61 до 80 баллов	0,345075	0,25	0,186915	0,26461	0,304347
4.	Доля участников, получивших от 81 до 99 баллов	0,150136	0	0,074766	0,121753	0,065217
5.	Количество участников, получивших 100 баллов	39	0	1	6	1

2.3.2. в разрезе типа ОО⁵

Таблица Ошибка! Текст указанного стиля в документе отсутствует.-9

	Доля участников, получивших тестовый балл				Количество участников, получивших 100 баллов
	ниже минимального	от минимального до 60 баллов	от 61 до 80 баллов	от 81 до 99 баллов	
Академия	0	0,5	0,5	0	0
Гимназия	0	0,34345	0,384984	0,246006	16
Иное	0,055555	0,55238	0,261904	0,120634	6
Институт	0	0,666666	0,25	0,083333	0
Кадетская школа	0	1	0	0	0
Кадетский (морской кадетский) военный корпус	0	0	1	0	0
Колледж	0,160305	0,603053	0,160305	0,068702	1
Лицей	0,015325	0,417624	0,367816	0,180076	5

⁴ Перечень категорий ОО может быть дополнен с учетом специфики региональной системы образования

⁵ Перечень категорий ОО может быть дополнен с учетом специфики региональной системы образования

Нахимовское военно-морское училище	0	0,666666	0	0,333333	0
Основная общеобразова- тельная школа	0	0,666666	0,333333	0	0
Основная общеобразова- тельная школа- интернат	0	1	0	0	0
Профессиональн ый лицей	0,222222	0,444444	0,222222	0,111111	0
Специальная (коррекционная) общеобразова- тельная школа	0	1	0	0	0
Специальная (коррекционная) школа-интернат	0	0,666666	0,333333	0	0
Средняя общеобразова- тельная школа	0,019054	0,559451	0,306402	0,107469	10
Средняя общеобразова- тельная школа с углубленным изучением отдельных предметов	0,013595	0,436555	0,391238	0,145015	9
Средняя общеобразова- тельная школа- интернат с углубленным изучением отдельных предметов	0	0,666666	0,333333	0	0
Техникум	0,03125	0,664062	0,226562	0,078125	0
Университет	0	0,666666	0,166666	0,166666	0
Центр образования	0,090909	0,772727	0,121212	0,015151	0

2.3.3. основные результаты ЕГЭ по предмету в сравнении по АТЕ

Таблица Ошибка! Текст указанного стиля в документе отсутствует.-10

№	Наименование АТЕ	Доля участников, получивших тестовый балл				Количество участников, получивших 100 баллов
		ниже минимального	от минимального до 60 баллов	от 61 до 80 баллов	от 81 до 99 баллов	
	Комитет по образованию	0,102836	0,631205	0,187943	0,074468	1
	ОУО Адмиралтейского района	0,008474	0,59322	0,262711	0,122881	3

№	Наименование АТЕ	Доля участников, получивших тестовый балл				Количество участников, получивших 100 баллов
		ниже минимального	от минимального до 60 баллов	от 61 до 80 баллов	от 81 до 99 баллов	
	ОУО Василеостровского района	0,012605	0,487394	0,294117	0,189075	4
	ОУО Выборгского района	0,010309	0,498281	0,353951	0,127147	3
	ОУО Калининского района	0,023346	0,451361	0,377431	0,124513	6
	ОУО Кировского района	0,023584	0,495283	0,35849	0,10849	3
	ОУО Колпинского района	0,036363	0,581818	0,290909	0,090909	0
	ОУО Красногвардейского района	0,023474	0,502347	0,323943	0,13615	3
	ОУО Красносельского района	0,052419	0,516129	0,274193	0,145161	3
	ОУО Кронштадтского района	0,083333	0,458333	0,291666	0,125	1
	ОУО Курортного района	0,047619	0,523809	0,285714	0,095238	1
	ОУО Московского района	0,02551	0,484693	0,35204	0,122448	3
	ОУО Невского района	0,014869	0,505576	0,353159	0,118959	2
	ОУО Петроградского района	0,007407	0,407407	0,348148	0,222222	2
	ОУО Петродворцового района	0,032258	0,32258	0,419354	0,209677	1
	ОУО Приморского района	0,02388	0,531343	0,304477	0,134328	2
	ОУО Пушкинского района	0,03125	0,5625	0,304687	0,101562	0
	ОУО Фрунзенского района	0,021834	0,550218	0,288209	0,135371	1
	ОУО Центрального района	0,013824	0,391705	0,373271	0,202764	8

2.4. Выделение перечня ОО, продемонстрировавших наиболее высокие и низкие результаты ЕГЭ по предмету

2.4.1. Перечень ОО, продемонстрировавших наиболее высокие результаты ЕГЭ по предмету

Выбирается⁶ от 5 до 15% от общего числа ОО в субъекте Российской Федерации, в которых:

- доля участников ЕГЭ-ВТГ, получивших от 81 до 100 баллов, имеет максимальные значения (по сравнению с другими ОО субъекта Российской Федерации);

⁶ Сравнение результатов по ОО проводится при условии количества ВТГ от ОО не менее 10 человек.

Примечание: при необходимости по отдельным предметам можно сравнивать и доли участников ЕГЭ-ВТГ, получивших от 61 до 80 баллов.

- доля участников ЕГЭ-ВТГ, не достигших минимального балла, имеет минимальные значения (по сравнению с другими ОО субъекта Российской Федерации)

Таблица Ошибка! Текст указанного стиля в документе отсутствует.-11

№	Наименование ОО	Доля ВТГ, получивших от 81 до 100 баллов	Доля ВТГ, получивших от 61 до 80 баллов	Доля ВТГ, не достигших минимального балла
1	ГБОУ гимназия №171	0,54	0,23	0,00
2	ГБОУ гимназия №32	0,50	0,17	0,00
3	ГБОУ Гимназия №56	0,50	0,38	0,00
4	ФГБПОУ "СПГАХЛ им. Б.В. Иогансона при РАХ"	0,44	0,14	0,00
5	Вторая Санкт-Петербургская Гимназия	0,41	0,41	0,00
6	ГБОУ гимназия №642	0,40	0,40	0,00
7	ГБОУ СОШ №80	0,38	0,46	0,00
8	ГБОУ гимназия №540	0,38	0,23	0,00
9	ГБОУ СОШ №309	0,38	0,46	0,00

2.4.2. Перечень ОО, продемонстрировавших низкие результаты ЕГЭ по предмету

Выбирается⁷ от 5 до 15% от общего числа ОО в субъекте Российской Федерации, в которых:

- доля участников ЕГЭ-ВТГ, не достигших минимального балла, имеет максимальные значения (по сравнению с другими ОО субъекта Российской Федерации);
- доля участников ЕГЭ-ВТГ, получивших от 61 до 100 баллов, имеет минимальные значения (по сравнению с другими ОО субъекта Российской Федерации).

Таблица Ошибка! Текст указанного стиля в документе отсутствует.-12

№	Наименование ОО	Доля участников, не достигших минимального балла	Доля участников, получивших от 61 до 80 баллов	Доля участников, получивших от 81 до 100 баллов
1	ГБОУ СОШ №385	0,10	0,10	0,10
2	ЧОУ "ЧШ ЦОДИВ"	0,08	0,23	0,15
3	ЧОУ "Школа разговорных языков"	0,04	0,26	0,13
4	ГБОУ лицей №533	0,03	0,33	0,14

⁷ Сравнение результатов по ОО проводится при условии количества участников экзамена по предмету не менее 10.

№	Наименование ОО	Доля участников, не достигших минимального балла	Доля участников, получивших от 61 до 80 баллов	Доля участников, получивших от 81 до 100 баллов
5	ГБОУ ЦО №195	0,03	0,19	0,03
6	ГБОУ СОШ №352	0,00	0,27	0,00
7	ГБОУ Школа №47	0,00	0,27	0,09
8	ГБОУ СОШ №16	0,00	0,27	0,09
9	ЧОУ "ЮВЕНТА"	0,00	0,31	0,06

2.5. ВЫВОДЫ о характере изменения результатов ЕГЭ по предмету

На основе приведенных в разделе показателей описываются значимые изменения в результатах ЕГЭ 2022 года по учебному предмету относительно результатов 2020-2021 гг. (при наличии), аргументируется значимость приведенных изменений. В случае отсутствия значимых изменений необходимо указать возможные причины стабильности результатов.

Анализ результатов ЕГЭ по литературе позволяет делать вывод, что в Санкт-Петербурге, к сожалению, второй год подряд не удается вернуться к наметившейся ранее тенденции к ежегодному улучшению качества подготовки экзаменуемых. Наметилась тенденция к понижению показателей качества подготовки выпускников. Об этом говорят следующие цифры: если в 2020 году произошло повышение по сравнению с предыдущим годом значения среднего балла (с 64,8 до 67,97), то в 2021 году – понижение: с 67,97 до 64,97 баллов, а в 2022 году – до 61,95. Количество выпускников, набравших максимальный балл, существенно увеличилось в 2020 году по сравнению с 2019 годом (с 85 до 106 – то есть на 25%), а в 2021 уменьшилось до 68 человек, а в 2022 – уже до 47. Если в 2020 году количество «высокобалльников» существенно увеличилось (с 604 до 944 человек), то в 2021 году таких выпускников оказалось 14,21% , а в 2022 году – 13,92%. Количество выпускников, не сумевших получить минимальный балл, - 2,74% , то есть чуть меньше, чем в 2021 году, когда их было 2,96%. В 2021 году таких выпускников оказалось около 100 человек, а в 2022 – 71 человек.

В первую очередь такая динамика результатов (значительное увеличение числа «высокобалльников» в 2020 году и существенное уменьшение их числа в 2021 и 2022 годах, а также резкое уменьшение числа экзаменуемых, не сумевших набрать минимальный балл, в 2020 году и незначительное увеличение их числа в 2021 и 2022 годах) может быть объяснена тем, что проводилось дистанционное и «смешанное» обучение в течение 2020-21 и 2021-2022 учебных годов. Кроме того, отсутствие опыта сдачи ОГЭ в 9 классе у выпускников 11 классов 2022 года тоже дало о себе знать. Видимо, кроме названных причин, помешавших хорошей подготовке выпускников, оказался важен и психологический фактор: острота ситуации карантина и других ограничений, связанных с коронавирусной пандемией, сначала способствовала мобилизации всех сил учащихся, родителей и педагогов, а длительное пребывание в неблагоприятных для учёбы условиях, усталость от этих ограничений, наоборот, плохо мотивировали учащихся к систематической и плодотворной работе по подготовке к ГИА. Впрочем, эти обстоятельства касаются всех предметов, и поэтому некоторое снижение уровня показателей качества образования коснулось не только Литературы.

Как показывает статистика, некоторое ухудшение ситуации сохранилось с прошлого года, несмотря на работу, которая велась на протяжении года с учителями города, преподающими литературу в старших классах, с составом и совершенствованием обучения членов предметной комиссии, на особые усилия со стороны руководителей ПК по литературе и методистов СПБАППО по минимизации проблем из-за дистанционного формата обучения. То есть все те меры, которые привели к успешной сдаче экзамена в 2020 году, в 2021 и 2022 не дали желаемых результатов. Среди таких мер особенно хочется отметить вебинары для учащихся, выбравших экзамен по предмету, проводившиеся по инициативе Комитета по образованию руководителями ПК и записи которых были выложены на сайте СПБЦОКОиИТ. Было проведено несколько занятий, которые были посвящены выполнению как отдельных заданий определенного типа (с кратким ответом, с развернутым ответом аналитического характера, с развернутым ответом сопоставительного характера и большое сочинение), так и изменениям в структуре КИМ, произошедших в 2022 году.

Можно предположить также, что как раз большая свобода выбора литературного контекста (экзамен теперь предполагает обращение и к зарубежной литературе, и к другим искусствам), создали иллюзию у 11-классников, выбравших ЕГЭ по литературе в 2022 году, что этот экзамен сдать легко, без тщательной подготовки к нему, без изучения теории и истории литературы в рамках школьного курса, без заучивания наизусть стихотворений и без вдумчивого чтения книг отечественных классиков. Во всяком случае, довольно часто (по сравнению с прошлыми годами) учащиеся привлекали содержание комиксов и манг, автобиографий любимых спортсменов и тому подобные тексты для сравнения с предложенным произведением.

Сохраняется среди выпускников популярность «творческих» специальностей (актеры, дизайнеры, художники, режиссеры, операторы, музыканты...), а не «филологических». Им тоже нужно сдавать экзамен по литературе. Но достаточно набрать минимальное количество баллов для поступления на выбранный факультет. Может быть, этим прагматичным подходом к подготовке отчасти можно объяснить результаты 2022 года.

При этом стоит отметить ежегодное сокращение так называемых «пустых» бланков №2, т.е. работ, не содержащих развернутых ответов на вопросы повышенного уровня сложности (в 2021 году их доля была ничтожно мала – менее 1%, а в 2022 году всего 16 «пустых» бланков). Эту тенденцию (стремление практически всех экзаменующихся выполнять все задания КИМ, не ограничиваясь выполнением заданий с кратким ответом, т.е. заполнение бланка №1) необходимо отметить как положительную.

Анализ результатов экзамена по категориям участников ЕГЭ позволяет увидеть, что результаты ЕГЭ у выпускников средних школ, лицеев и гимназий Санкт-Петербурга выше, чем у представителей других категорий учащихся (Таблица 2-8 и 2-9). Это типичная ситуация уже на протяжении нескольких лет: средний балл как показатель качества, правильности ответов, выше, стобалльников гораздо больше (39 из 47), не набравших минимального балла меньше, чем в остальных категориях сдававших экзамен. При этом нужно отметить, что и среди учащихся СПО уже третий год есть 100-балльник, хоть и меньше, чем раньше (5 человек в 2021 году и 1 человек в 2022 году). Среди выпускников прошлых лет оказалось немало участников экзамена с максимальным результатом (6 человек получили по 100 баллов), но основная масса этой категории экзаменуемых (55%) получили баллы от минимального до 60. Это может говорить только о разном подходе к подготовке и разной мотивации этих участников экзамена.

Если анализировать основные результаты ЕГЭ по предмету в сравнении по АТЕ (районов Санкт-Петербурга), то важно учитывать разное количество школ и других ОО в разных по величине районах, неравномерное расположение гимназий и лицеев и прочие данные. Результаты, представленные в таблице 2-10 при сравнении с аналогичными данными прошлых лет не показывают тенденции к ухудшению или улучшению ситуации в конкретном районе города и не свидетельствуют об улучшении или ухудшении качества преподавания литературы в конкретных АТЕ.

Среди ОО Санкт-Петербурга, показавших высокие образовательные результаты по итогам ЕГЭ по литературе, по-прежнему оказались Вторая Санкт-Петербургская Гимназия, ГБОУ гимназия №171, ГБОУ гимназия №642 и ГБОУ Академическая Гимназия №56. При этом количество таких ОО сократилось с 11 до 9 (таблица 2-11), но по-прежнему среди ОО, показавших высокие образовательные результаты по итогам ЕГЭ по литературе, остались наряду с гимназиями две СОШ. В то же время незначительно увеличилось количество ОО, показавших низкие результаты ЕГЭ по литературе (с 8 до 9). При этом 2 ОО (Лицей №533 и Центр образования №195) попадали в этот разряд ОО и в прошлом году. Что говорит о том, что в 2022-23 учебном году руководителям ПК следует уделить особое внимание работе с учителями этих ОО. Но 6 школ, оказавшихся в этом перечне в прошлом году, в 2022 году показали более высокие результаты и в список ОО с низкими результатами ЕГЭ (таблица 2-12) не попали. То есть адресная помощь в соответствии с планами, дорожной картой, составленной в 2021 году, учителям, работающим в школах с низкими образовательными результатами, оказалась эффективной.

Раздел 3. АНАЛИЗ РЕЗУЛЬТАТОВ ВЫПОЛНЕНИЯ ЗАДАНИЙ КИМ⁸

3.1. Краткая характеристика КИМ по учебному предмету

В 2022 году были внесены изменения в содержание заданий, их количество, в критерии проверки.

Каждый вариант КИМ состоит из двух частей и включает в себя 12 заданий, различающихся формой и уровнем сложности. В части 1 предлагается выполнение заданий, содержащих вопросы к анализу литературных произведений. Данными заданиями проверяется умение участника экзамена определять основные элементы содержания и художественной структуры изученных произведений (тематика и проблематика, герои и события, художественные приёмы, различные виды тропов и т.п.). Часть 1 включает в себя два комплекса заданий (1–11). Первый комплекс заданий (1–6) относится к фрагменту эпического, или лироэпического, или драматического произведения. Задания 1–4 требуют краткого ответа (одного или двух слов или последовательности цифр). Например, был предложен фрагмент из рассказа А.П. Чехова «Ионыч» и задания к нему: как называется средство характеристики персонажа, строящееся на описании его внешности; как называется приём противопоставления в художественном произведении. Второй год подряд предлагается задание, когда в предложенный текст необходимо вставить два термина. Это задание №4:

«Заполните пропуски в предложении. «Ионыч» А.П. Чехова относится к жанру _____ и содержит признаки такого литературного направления как _____».

Задание такого типа впервые появилось в 2021 году и предлагалось только после отрывка из эпического или драматического произведения. В 2022 году такой тип задания предлагается и после первого отрывка, и после стихотворения.

Традиционным является задание №3 на установление соответствия. В этом году необходимо было установить соответствие между персонажами и названиями произведений А.П. Чехова.

Задания 5.1/5.2 (необходимо выполнить ОДНО из них) и 6 требуют развёрнутого ответа в объёме 5–10 предложений. Так, например, после прочтения отрывка из рассказа «Ионыч» А.П. Чехова экзаменуемый должен был ответить на вопрос: 5.1 Почему, несмотря на очевидное «дурачество» Котика, Старцев всё же поехал на кладбище? Или 5.2 Почему Старцев настойчиво добивается возможности поговорить с Катериной Ивановной?

В 6 задании необходимо сопоставить предложенный текст с произведением, которое экзаменуемый выбирает самостоятельно. Задание №6 открытого варианта: «Назовите произведение отечественной или зарубежной литературы (с указанием автора), в котором рассказана история несостоявшейся любви. В чём сходство или различие) этого произведения с

⁸ При формировании отчетов по иностранным языкам рекомендуется составлять отчеты отдельно по устной и по письменной части экзамена.

чеховским «Ионычем»? Важно обратить внимание на дополнение этого года, что возможно обращаться к творчеству не только отечественных писателей, но и зарубежных авторов.

Второй комплекс заданий (7–11) относится к анализу стихотворения, басни, баллады. Задания 7–9 требуют краткого ответа (одного или двух слов или последовательности цифр).

К стихотворению В.А. Солоухина «В лесу» предлагался вопрос: к какому роду литературы относится произведение? В задании №3 необходимо было выбрать название трёх художественных средств и приёмов из предложенного перечня, использованных автором стихотворения. (Ирония, анафора, олицетворение, эпитет, архаизм). Новым заданием 2022 года явилось задание на самостоятельный выбор двух терминов: стихотворение состоит из шести _____, написанных с использованием перекрёстной _____.

В 2022 году существенно сократилось количество тестовых заданий. В 2021 году их было 12, в 2022 стало 7.

Задания 10.1/10.2 (необходимо выполнить ОДНО из них) и 11 требуют развёрнутого ответа в объёме 5–10 предложений. После стихотворения нужно было ответить на вопрос: 10.1 Что символизирует образ дуба в стихотворении В.А. Солоухина? Или 10.2 как в стихотворении В.А. Солоухина отражены вечные законы бытия?

Задание № 11 - развернутый ответ сопоставительного характера. В каком из произведений отечественной или зарубежной литературы (с указанием автора) особое место отведено образу дерева и в чём это произведение можно сопоставить со стихотворением В.А. Солоухина «В лесу»?

Общая структура части 1 подчинена задаче широкого содержательного охвата литературного материала.

Ответы на задания в виде слова, сочетания слов или цифр (1-4 и 7-9) записываются экзаменуемым в бланк ответов № 1. Развёрнутые ответы (задания 5.1,5.2,6,10.1,10.2,11) записываются в бланк ответов №2.

Часть 2 работы требует от участников ЕГЭ написания развёрнутого сочинения на литературную тему. Рекомендуемый объём сочинения 250-350 слов, минимально необходимый объём 200 слов. Если в сочинении менее 200 слов, то задание считается невыполненным и сочинение оценивается 0 баллов.

К отработанному в части 1 литературному материалу добавляется ещё один содержательный компонент проверяемого курса. Участнику экзамена предлагается на выбор пять тем для сочинения (12.1–12.5). Внутренняя логика компоновки набора из пяти тем определяется несколькими подходами. Темы сочинений охватывают важнейшие этапы отечественного историко-литературного процесса и сформированы по произведениям древнерусской литературы, классики XVIII в., литературы XIX–XXI в. (включая новейшую литературу конца XX – начала XXI вв.); в ряде случаев участнику ЕГЭ может быть предложен выбор: раскрывать тему сочинения на материале отечественной или зарубежной литературы. В наборе тем могут использоваться разные формы предъявления задания: в виде вопроса или тезиса (утверждения). Темы задания 12.1–12.5 различаются также особенностями формулировок. Одна из них может иметь литературоведческий

характер (на первый план выдвигается литературоведческое понятие). Другая нацеливает экзаменуемого на размышление над тематикой и проблематикой произведения(-ий) конкретного автора. В наборе может быть представлена тема, ориентирующая экзаменуемого на создание сочинения, близкого к читательскому дневнику. Однако её не следует рассматривать как «свободную», поскольку она строго прикреплена к конкретному литературному материалу и требует его анализа. Ещё один вариант этого задания – это тема, близкая к литературному обзору. Обращение к теме такого типа позволяет экзаменуемому свободно выбирать текст и даёт ему возможность проявить свои читательские интересы. Для сочинения может быть также предложена тема, ориентированная на связь литературы с другими видами искусства. Специфика данной темы заключается в том, что экзаменуемый должен, опираясь на текст литературного произведения, рассмотреть его с точки зрения «диалога искусств» в конкретном ракурсе.

Экзаменуемый выбирает только одну из тем и пишет по ней ответ в форме сочинения, обосновывая свои суждения обращением к произведению. При этом пользоваться художественными текстами нельзя, обращение к микротемам, сюжету, образам, цитирование происходит по памяти.

В открытом варианте 2022 набор тем задания 12 был следующий:

12.1 Быт и нравы губернского города NN в поэме Н.В. Гоголя «Мёртвые души».

12.2 В чём состоит смысл сопоставления образов Раскольников и Разумихина? (По роману Ф.М. Достоевского «Преступление и наказание»)

12.3 Идеал и действительность в поэзии М.И. Цветаевой. (На примере не менее трёх стихотворений)

12.4 Реальное и фантастическое в отечественной литературе XX – начала XXI в. (на примере одного-двух произведений)

12.5 Какие приёмы театрального искусства Вы бы использовали при постановке пьесы М.Горького «На дне»? (С опорой на текст произведения)

Нововведением в 2022 году стало и то, что для проверки сочинения (задание №12) появились 3 новых критерия: соблюдение речевых норм, орфографических норм, грамматических норм. Ещё одно изменение 2022 года связано с оцениванием 12 сочинения по критерию №3 (привлечение литературоведческой терминологии при анализе литературного материала): теперь экзаменуемый мог получить максимально по этому критерию не 2 балла, а 3 при условии, что как минимум 2 термина использованы им уместно, т.е. при анализе художественного текста..

Лучшему пониманию критериев и объективности оценивания помогли методические рекомендации ФИПИ, а также вебинар по согласованию единых подходов к оценке экзаменационных работ, организованный ФИПИ и проходивший накануне экзамена.

Поскольку ЕГЭ (как и любая другая форма аттестации) является элементом педагогической системы преподавания литературы в школе, то ориентирован он на программу по литературе, а также на ФГОС не только

содержательно, но и методологически. Направлен на проверку знаний и умений, которые учащиеся должны приобрести за время обучения в школе, – умение видеть произведение как идейно-художественное целое, понимать авторский замысел, объяснять свое отношение к нему, выдвигая аргументы, основанные на знании текста изученного произведения, а также на анализе текста в целом или его фрагмента, образной системы произведения и т.д. Для этого КИМы выстроены ступенчато: от вопросов базового уровня, проверяемых тестовой частью, к заданиям повышенного уровня (5.1,5.2,6,10.1,10.2,11). А часть 2 включает альтернативные задания высокого уровня сложности, в наибольшей степени отражающие требования стандарта профильного уровня. Следует также отметить, что темы задания № 12 в 2022 году различались формулировками, но во всех предполагалось обращение к отечественной литературе, а в 12.4 требовался самостоятельный выбор произведений.

3.2. Анализ выполнения заданий КИМ

3.2.1. Статистический анализ выполнения заданий КИМ в 2022 году

Таблица Ошибка! Текст указанного стиля в документе отсутствует.-13

Проверяемые элементы содержания / умения	Уровень сложности задания	Номер задания в КИМ	Процент выполнения задания в субъекте РФ				
			средний	в группе не достигших минимального балла (32 т.б.)	в группе от 32 до 60 т.б.	в группе от 61 до 80 т.б.	в группе от 81 до 100
Знания выпускников по теории и истории литературы. Умение определять основные элементы содержания и художественной структуры изученных произведений (тематика, герои, художественные приемы и т.п.)	Базовый	1	93	48	90	99	100
		2	88	23	81	98	100
		3	46	11	31	58	82
		4	86	29	79	95	99
		7	85	25	79	93	98
		8	84	38	77	94	97
		9	72	28	63	81	95
Умение дать развернутый ответ на проблемный вопрос на основе анализа фрагмента эпоса/ драмы	Повышенный	5 К1	98	69	98	100	100
		5 К2	98	66	97	99	100
		5 К3	97	65	97	100	100
		10 К1	98	58	94	100	100

Умение дать развернутый ответ на проблемный вопрос на основе анализа стихотворения	10 K2	97	52	97	100	100	
	10 K3	97	52	96	100	100	
	6 K1	89	17	83	100	100	
Умение сопоставлять эпические и драматические произведения, способность привлечь для сопоставления литературный контекст.	6 K2	88	12	82	100	100	
	6 K3	88	12	81	100	100	
	11 K1	83	4	72	100	100	
Умение сопоставлять лирические произведения, способность привлечь необходимый для сопоставления литературный контекст.	11 K2	83	3	72	100	100	
	11 K3	82	3	71	100	100	
	Умение анализировать в единстве формы и содержания тексты художественных произведений, логично и связно излагать мысли без речевых ошибок. Грамотность (орфография, пунктуация, грамматика)	Высокий	Задание 12 K1	84	4	74	100
Задание 12 K2			84	3	73	100	100
Задание 12 K3			84	4	74	100	100
Задание 12 K4			84	4	74	100	100
Задание 12 K5			84	3	73	100	100
Задание 12 K6			78	1	66	96	99
Задание 12 K7			73	0	57	93	96
Задание 12 K8			81	1	69	99	100

При выполнении экзаменационных заданий участники с разным уровнем подготовки продемонстрировали свои сильные и слабые стороны. Для удобства анализа всех проэкзаменованных в основной период принято разделять на четыре группы по уровню:

Первая – «слабейшая» группа: не достигшие минимального балла, набравшие только от 0 до 32 тестовых баллов. Это и самая малочисленная группа, их менее 3% от общей массы экзаменуемых (113 из 3995 человек, как и в прошлом году).

Вторая – «слабая» группа: получившие 32-60 тестовых баллов. Их ровно половина, 50,6 %, и поэтому их результаты наиболее репрезентативны (2023 человек, в прошлом году их было 1315).

Третья - «средняя» группа, получившие 61-80 тестовых баллов (1262 человек, а было 1897). Таких ребят чуть меньше трети, 31,6 %

Четвёртая группа - «сильная», с 81-100 баллами, 15 % от всех сдавших экзамен (597 человек, в прошлом году было 629).

Надо заметить, что количественное соотношение групп в 2022 году по сравнению с 2021 годом изменилось: порядка 700 человек (около 20% всех экзаменуемых) «перешли» из средней группы в слабую. По всей вероятности, это связано с недостаточно сбалансированным ранжированием, переводящим первичные баллы в тестовые. С этим же связано и снижение среднего балла по нашему предмету: с 64,7 до 60,9. С этого года изменилось количество максимальных первичных баллов за всю работу с 58 на 53, и доработка ранжирования представляет собой серьёзную проблему, которую предстоит решить к экзамену 2023 г.

Итак, тестовая часть ЕГЭ проверяет на базовом уровне знания теории литературы и программных произведений из Кодификатора ЕГЭ.

В 2022 году количество заданий с кратким ответом было сокращено с 12 до 7, в результате чего изменилась нумерация заданий.

Все группы экзаменуемых, кроме не достигших порога, хорошо справились с тестовыми заданиями № 1 и № 2. Здесь требовалось назвать литературоведческое понятие по его определению и примеру из текста.

Правильно были названы такие термины как «портрет» (93%) («средство характеристики персонажа, строящееся на описании его внешности») и «антитеза» (88%) («приём противопоставления»).

Среди всех семи заданий базового уровня сложности вызывает тревогу выполнение задания № 3 (на соответствие). С ним справились в среднем менее половины экзаменуемых, причем в «слабой» группе этот процент еще меньше - 31%. Здесь требовалось установить соответствие между персонажами чеховских произведений (Гуров, Червяков, Очумелов) и названиями этих произведений («Хамелеон», «Смерть чиновника», «Студент», «Дама с собачкой»). В прошлом году подобное задание (оно было № 4) тоже было самым проблемным из тестовых, в нём обнаружилось наибольшее количество неверных ответов, но 64 % выпускников его решило правильно. В этом году задание № 3 в открытом варианте было с «расширенной зоной контроля» за счет привлечения сведений о других рассказах того же автора. Это важный индикатор начитанности школьников, общего уровня их подготовки по литературе. Столь низкий уровень запоминания фактологических деталей требует усиленного повторения перед экзаменом изученных художественных произведений.

Уменьшилось по сравнению с 2021 и 2020 годами количество правильных ответов на тестовый вопрос № 4 (86% по сравнению с 88%): «Ионыч» А.П.

Чехова относится к жанру _____ и содержит признаки такого литературного направления, как _____». Здесь нужно было записать «*рассказреализм*», без пробелов и запятых. Невнимательное чтение инструкции, неправильное оформление, возможно, явились дополнительным источником ошибочных ответов.

Задание № 7 было аналогичным, но по стихотворению. Результаты его почти такие же – 85%. Оно проверяло знание сразу двух стиховедческих терминов: «Стихотворение В.А. Солоухина состоит из шести _____, написанных с использованием перекрёстной _____» («*строффрифмовки*»)

Неожиданное снижение показателей во всех группах произошло при выполнении заданий № 8 и № 9. В восьмом задании в открытом варианте требовалось назвать род литературы, к которому относится произведение В.А. Солоухина «В лесу».

Задание № 9 проверяло умение распознавать в поэтическом тексте художественные средства и приёмы: «Из приведённого ниже перечня выберите три названия художественных средств и приёмов, использованных поэтом в данном стихотворении В.А. Солоухина /.../: 1) ирония, 2) анафора, 3) олицетворение, 4) эпитет, 5) архаизм». В прошлом году с подобным заданием справились 83 % экзаменуемых, в нынешнем – 72%.

В целом, при сравнении с результатами предшествующих лет, можно констатировать, что процент выполнения заданий тестовой части снизился. Он достиг в этом году всего 79% (в 2021 - 86 %, в 2020 году этот показатель составлял 85 %, в 2019 – 82 %).

3.2.2. Содержательный анализ выполнения заданий КИМ

Результаты выполнения заданий 5 и 10

В этом году впервые был предложен выбор одного из двух заданий по прозе (**5.1. или 5.2**) и одного из двух заданий по лирике (**10.1 или 10.2**), причем альтернативные вопросы были нацелены или на проверку понимания содержания фрагмента (произведения), или на анализ его поэтики.

Критерии оценивания остались прежними:

№1 «Соответствие ответа заданию».

№2 «Привлечение текста произведения для аргументации».

№3 «Логичность и соблюдение речевых норм».

Максимально за выполнение каждого из заданий выставляется 6 баллов (по каждому критерию – максимально 2 балла).

Задания № 5 и № 10 проверяют умение дать развёрнутый ответ ограниченного объема (5-10 предложений) на проблемный вопрос.

Выполнить задание необходимо на основе анализа предложенного фрагмента эпического или драматического произведения (№ 5.1. или 5.2) и стихотворения (№ 10.1 или 10.2).

Первый критерий. Выполнение этих заданий остаётся на высоком уровне: средний процент их выполнения – 98% по прозе и 98% по лирике. Это выше, чем в прошлом году, соответственно, на 2 и 4 %.

Впервые не только сильная, но и средняя группа учащихся стопроцентно справилась с этими заданиями. Даже слабая группа дала 97,5 % выполнения.

Что касается слабейшей группы (113 человек, не преодолевших порог) – и они улучшили свои результаты в среднем на 25% по прозе и на 13 % по лирике по сравнению с прошлым годом. Две трети экзаменуемых, не достигших порога, умеют формулировать тезис-ответ и обращаться к тексту, выполняя пятое задание.

Задания №5 в этом году, в отличие от предшествующих лет, были в основном связаны не с характеристикой качеств героя произведения, а с мотивировкой его поступков, с авторским замыслом. Формулировки в большинстве вариантов начинались с вопроса «Почему?»: «Почему /.../ «Слово...» заканчивается песнью, славящей героев?»; «Почему Обломов сожалеет, что «обнажился до дна души» /.../?».

От экзаменуемого требовалось продемонстрировать понимание логики развития сюжета, характера героя, выйти на авторскую позицию и выдвинуть необходимый тезис, дать его обоснование, опираясь на анализ текста приведенного фрагмента и избегая при этом фактических ошибок.

В одном из вариантов был предложен фрагмент рассказа А.П.Чехова «Ионыч» со слов: «Старцев воспользовался минутой замешательства...» до слов «...а в половине одиннадцатого вдруг взял и поехал на кладбище». В задании спрашивалось:

«Почему, несмотря на очевидное «дурачество» Котика, Старцев всё же поехал на кладбище?» (5.1);

«Почему Старцев настойчиво добивается возможности поговорить с Катериной Ивановной?» (5.2).

Эти вопросы многими экзаменуемыми воспринимались как одинаковые, тогда как при кажущемся сходстве первый нацеливает на анализ характера героя, его внутреннее противоречие («всё же»), а второй – на анализ его чувств в рамках предложенного фрагмента. Первый требует пристально рассмотреть последнюю часть фрагмента, обратить внимание на несоответствие внутреннего монолога («Ну, уж это совсем не умно...») - и поступка («вдруг взял и поехал»), а также привлечь знание контекста всего рассказа, истории деградации Старцева. Аргументы для второго ответа можно было почерпнуть из первой части фрагмента (психологизм «сильно

волнуясь», «ужаснулся ... когда она вдруг встала», словесный ряд «какое это страдание», «страстно хочу», «жажду», «она восхищала его», «видел что-то необыкновенно милое»).

Основная часть экзаменуемых на заметила этого различия, и экспертам приходилось читать почти одинаковые ответы на каждый из вопросов, 5.1 и 5.2.: *«Мне кажется, из-за любви Старцев всё же поехал на кладбище. Он восхищался Екатериной Ивановной, ее наивным выражением глаз и щёк. Он ждал ее целую неделю, что это, если не любовь» (5.1)⁹. «Старцев влюблен в Катерину Ивановну. Он не встречался с ней целую неделю. Ему хочется вновь услышать ее голос. Именно поэтому он стремится поговорить с ней» (5.2).*

В этом варианте чаще, чем в других, приходилось сталкиваться с одномерными и самоочевидными формулировками: *«Именно надежда на желанную встречу с Котиком движет героем» (5.1.) «Старцев нуждался в обществе Катерины Ивановны», «Он хочет объясниться ей в своих чувствах» (5.2).*

Особенно упрощённо звучали ответы первой группы экзаменуемых (не сумевших преодолеть порог). Они часто грешили поверхностной трактовкой, простым изложением фактуальной информации фрагмента: *«...чтобы насладиться прекрасным голосом и объясниться» (5.2),* буквальным пересказом: *«Он восхищался ее внешностью, некой наивностью» (5.2).*

Более глубокие, развёрнутые, аналитические формулировки давали экзаменуемые средней группы *«Старцев таил в себе надежду на ответную любовь и долгожданную встречу, поэтому, слепо веря Котику, попался на ее дурачество»; «Решение ехать на кладбище было принято не холодным умом, а влюбленным сердцем» (5.1).*

Обращает на себя внимание тенденция в работах последних двух лет. Если первые две группы дают единственный тезис-ответ, который дублируется несколько раз на протяжении небольшого сочинения, то экзаменуемые из средней и сильной группы способны к более тонким наблюдениям над текстом. Они выдвигают несколько тезисов, используя перечислительную модель *«Во-первых, ..., во-вторых, ...»*. В задании по Чехову они старались сформулировать не одну причину, а более: *«Несмотря на очевидное дурачество, поехал, потому что был сильно влюблен в героиню, очарован ее красотой и потому что желал признаться ей в своих чувствах и предложить руку и сердце»; «Ионыч действовал из своего порыва не хранить любовные переживания в себе, а поделиться ими и, возможно, обрести взаимность и семью».*

⁹ Здесь и далее цитаты из экзаменационных работ выделены курсивом, речевые и грамматические особенности оригиналов сохранены.

Ребята из сильной группы смогли подойти к анализу фрагмента системно, характеризуя Старцева не изолированно, а в соотношении с другими персонажами: *«Мы видим то и дело проскальзывающую в поведении героини пошлость. Старцев же не замечает душевной «плоскости» Котика: она становится для него объектом восхищения. Земский доктор не привык к дурашливости, подражаниям сентиментальным романам. Его волнует настоящее, живое чувство, он ощущает необходимость объясниться, признаться в своей любви, потому и едет на кладбище» (5.1); «...кроме того, Ионыч идеализирует её образ и не замечает очевидных недостатков, таких как холодность, глупость и напускная важность» (5.2).*

Наиболее подготовленные учащиеся продемонстрировали умение осмыслить характер героя в его эволюции, понимание авторского замысла:

«Поведение Старцева помогает понять: он еще не опустился до ценностей окружающего общества. Искренность, простота души и влюбленность толкают его на необычные для него самого поступки» (5.1).

«Уезд Котика в другой город и невзаимность их чувств стали одной из причин нравственного падения Старцева, и в конце рассказа он произносит реплику «хорошо, что я на ней не женился» (5.1).

«В начале повествования Старцев полон желания жить и приносить пользу своим существованием» (5.1).

«Герой испытывает чувства к Котику, он, будучи еще порядочным, не прошедшим через духовную деградацию человеком, способен любить» (5.2)

Задания № 10 предлагали для осмысления незнакомые основной массе учащихся лирические произведения, не изученные в школе, не значащиеся в кодификаторе (как и в предшествующие годы). Таким образом, все выпускники были поставлены в равные исследовательские условия. За короткий промежуток времени нужно было и осмыслить содержание впервые прочитанного стихотворения, и проанализировать его в свете заданного вопроса, и написать аргументированный ответ.

Вопросы по стихотворению В.А.Солоухина «В лесу» звучали так:

«Что символизирует образ дуба в стихотворении В.А. Солоухина?» (10.1);

«Как в стихотворении отражены вечные законы бытия?» (10.2).

Почти всем, приступившим к заданию, удалось сформулировать чёткий ответ на заданный вопрос в виде законченного суждения. Большинство выпускников ответило, что *«дуб символизирует уходящие, старые порядки, смерть», «старый мир», «гнет, который обрушивается на изящную, полную воли к жизни березку», «препятствие и могущество»; «огромное дерево здесь становится символом власти, даже деспотичности»; «сильный угнетает слабого» (10.1).*

Говоря о вечных законах бытия, отражённых в стихотворении, называли

«круговорот жизни и смерти», «скоротечность человеческой жизни», «неизбежность замены старшего поколения их потомками», понимали идею стихотворения аллегорически как борьбу добра и зла, и даже указывали на относительность явлений и их оценок: «Ничто не вечно. И то, что приносит горечь одним («плакали сосны»), другим может принести только радость («расхохоталась звонко»)» (10.2).

Ответы выпускников отличались разнообразием интерпретаций и творческим подходом:

«Солоухин поднимает проблему «отцов и детей», «детей не хотят отпускать в жизнь, к солнцу»(10.1); «Молния олицетворяет свободу и справедливость, помогает молодому дереву найти свой путь. Солоухин /.../ показывает, что зло будет наказано» (10.2).

Экзаменуемый имеет право на подобные суждения (лирика – самый «субъективный» род литературы), если он может подтвердить своё видение наблюдением над текстом произведения.

Но, к сожалению, были и такие вольные трактовки, которые свидетельствовали о непонимании смысла стихотворения и вели к искажению авторской позиции: *«Дуб символизирует покровительство», «защиту и опору», «храбрость»; «дуб является символом силы, заботы», «принимает непогоды, невзгоды на себя».*

Второй критерий. В этом году важным достижением можно считать сформированные умения апеллировать к художественному тексту в маленьких сочинениях, о чём свидетельствуют существенно возросшие показатели по второму критерию «Привлечение текста произведения для аргументации».

Работ, за которые по второму критерию были выставлены 0 баллов, по прозе всего – 2% по поэзии – 3% (против прошлогодних 10% и 14 %).

подавляющее большинство экзаменуемых получили высший балл по этому критерию: 80% по прозе и 85% по лирике.

Выпускники, заслуженно получившие максимальные 2 балла по второму критерию в заданиях № 5, продемонстрировали навыки самостоятельного литературоведческого анализа, основанного на наблюдениях над художественной тканью повествования. Они обращали внимание

- на авторские приёмы: *«Чехов использует противопоставление желаний и поступков героев»; «Автор показывает сильные переживания героя перед разговором»;*

- на композиционные элементы: *«Через портретную характеристику Котика автор выражает восхищение Ионыча Туркиной» «С помощью диалога Чехов показывает, что Старцев испытывает сильные чувства»;*

- на психологические детали: *«Чувства героя оказываются невзаимными,*

это заметно по «сухой, деловой» речи Екатерины Ивановны»; «Чехов передает волнение героя с помощью глаголов «ужаснулся», «пришел в себя». При рассмотрении стихотворений экзаменуемые указывали словесные ряды, тропы: «Старость дерева, его мощь отражены в эпитетах «развесист, коряжист, груб», выявлены через сравнение с великаном».

Однако в первых двух группах (слабейшей и слабой) картина не такая оптимистичная. Даже среди ненулевых работ по второму критерию 1 балл получили две трети сочинений в слабейшей группе и 25% в слабой. Их авторы не умеют работать с текстом на уровне анализа образов, деталей, а упрощенно пересказывают его содержание или делают общие замечания.

В таких сочинениях нередко близко к тексту излагаются фрагменты текста почти без логических операций над ним. Цитируется фраза, формально присоединённая к тезису или буквально дублирующая его: «Также герой соскучился по Котику, он страстно хочет услышать ее голос: «Я не слышал вас так долго. Я страстно хочу, я жажду вашего голоса» (5.2).

Немало снижений по второму критерию наблюдается в слабых группах за фактические ошибки. Помимо незнания текстов эпических произведений, ошибок в фамилиях героев и авторов («Солоухов»), причинами потери балла являются неверное истолкование содержания текста: «Дуб защищает березу ценой своей жизни» (10.1), - или сужение его смысла: «Старцев добивается возможности поговорить с Катериной Ивановной лишь потому, что считает ее очень интересной и умной собеседницей» (5.2).

К искажению фактического смысла приводят торопливое, невнимательное прочтение стихотворения на экзамене, стремление выпускника «ухватиться» за первую попавшуюся строку: «В стихотворении Солоухина дуб символизирует стойкость, мудрость, старость, величавость: «В лесу, посреди поляны.... Тихо старился дуб». Здесь цитата (первая строфа) вырвана из контекста и служит псевдо-обоснованием.

Встречаются фактические ошибки, вызванные «додумыванием» сюжета, привнесением в текст того, чего в нём нет:

«Березка считала, что лучше будет, если он (дуб) исчезнет, тем самым показывая безразличие юного поколения»;

«Автор «Слова о полку Игореве» обращается к читателю, что свою землю нужно любить и никому не отдавать, а если предоставляется шанс, то можно посягнуть на чужое княжество ради лучшей жизни для себя и народа».

Фактические искажения остаются на сегодняшний день проблемной зоной.

Третий критерий. По критерию «Логичность и соблюдение речевых норм» процент удовлетворительных оценок значительно повысился по сравнению с прошлым годом - 97% против 81%. Особенно этот показатель улучшился в

слабейшей группе: ненулевые баллы за речь и/или логику получили от половины до двух третей экзаменуемых по сравнению с 30% в прошлом году.

Проблемы, на которые надо обратить внимание учителю

- Недостаточно развитые навыки смыслового чтения лирики.
- Ограниченный словарный запас, обуславливающий выбор неточного слова, что зачастую ведёт к фактической ошибке или к искажению авторской позиции.
- Незнание программного произведения во всём его объёме, осмысление характера персонажа только в рамках фрагмента, что ведёт к неточному формулированию тезиса, к искажению авторской позиции.
- Односторонний, поверхностный подход к анализу сцены, неумение отслеживать динамику, диалектику, противоречивость.

Результаты выполнения заданий 6 и 11

В этом году были изменены требования к выполнению заданий № 6 (ранее – № 9) и № 11 (ранее – № 16): требовалось подобрать не два, а одно произведение для сопоставления с предложенным текстом;

Сочинения оценивались теперь не по четырём, а по трём критериям:

1. «Сопоставление выбранного произведения с предложенным текстом».
2. «Привлечение текста произведения при сопоставлении для аргументации». Этот критерий оценивал работу с текстами обоих произведений: выбранного и предложенного.
3. «Логичность и соблюдение речевых норм».

Максимально за выполнение каждого из заданий (6, 11) выставляется 8 баллов (по критериям № 1, 3 – по 2 балла, по критерию № 2 – четыре балла).

Первый критерий. В этом году выпускники существенно лучше справились с сопоставительными заданиями, чем в прошлом: средний процент выполнения - 89 % (задание 6) и 88% (задание 11), тогда как в 2021 году было 77% и 67 % соответственно (это были задания 9 и 16).

В группе ребят, не перешедших порог, смогли приступить к сопоставительным заданиям 17% по эпосу (против 3% в прошлом году) и 4% по лирике.

В группе набравших от 32 до 60 баллов процент выполнения вырос на 33 % и 40% и достиг 83% и 72 %, тогда как в прошлом году здесь получили ненулевые баллы только половина (по прозе) и треть (по лирике).

Что касается «сильной» и «средней» группы, они с сопоставлением справляются хорошо уже несколько лет подряд. Нынешний экзамен показал, что все без исключения 1859 человек справились с сочинениями № 6 и № 11.

Такую положительную динамику в первую очередь следует связать с изменением модели задания, его упрощением: вместо попарного или комплексного сопоставления трёх произведений, два из которых надо было

привести по памяти и проанализировать, выпускникам предлагалось сравнить два произведения между собой. Причём анализ одного из них они выполняли в предыдущем задании (№5 и № 10), что позволяло сэкономить время разбора и чувствовать себя увереннее.

Кроме того, низкие результаты 2021 года, возможно, были связаны с переходом в прошлом учебном году на смешанную модель обучения из-за карантина. Не все учащиеся смогли самоорганизоваться в дистанционном режиме, разобрать необходимые тексты. Очное обучение 2022 года позволило развить и закрепить в должной мере навыки письменного сопоставления.

В целом же проверка показала, что у написавших сочинения № 6 и 11 умение сравнивать произведения и их фрагменты в общем сформировано. Пишущие понимают, что эти задания имеют сопоставительный характер, и правильно строят модель ответа. Причём в половине работ выполнено не последовательное, а параллельное сопоставление, т.е. выпускники всё чаще демонстрируют навыки сопоставительного анализа более высокого уровня.

Задание № 6. В этом году сопоставительное задание по пьесе «Ионыч» звучало так: «Назовите произведение отечественной или зарубежной литературы, в котором рассказана история несостоявшейся любви. В чём сходство (или различие) этого произведения с чеховским «Ионычем»?

Заметим, что формулировки 6-го задания в этом году не ограничивали выбор текстов эпосом или драмой, допуская привлечение лирических и лироэпических произведений, а в одном из вариантов даже фольклором.

Большинство экзаменуемых в двух сильных группах правильно выбрали произведения для сопоставления. Наиболее часто обращались к хрестоматийным произведениям: романам «Евгений Онегин», «Обломов», «Отцы и дети», к комедии «Горе от ума», рассказу «Гранатовый браслет». Зарубежные произведения выпускники привлекали мало.

В сильной группе большинство экзаменуемых старались анализировать сюжеты в заданном аспекте - «история несостоявшейся любви». И основанием для сопоставления совершенно правильно выбирали природу или силу этой любви, причину любовной неудачи, характер влюблённых персонажей, их дальнейшую судьбу и т.п. Приведём тезисы из некоторых сочинений, в которых так или иначе сформулировано своё основание для сопоставления:

Причина любовной драмы: *«Одной из главных причин несостоявшейся любви, как в «Ионыче», так и в «Войне и мире», становится незрелость Котика и Наташи»; «Если Котик отказала из-за неготовности к отношениям, то дворянин (Онегин) не хотел расставаться со свободой».*

Характер героев: *«Оба героя как бы «консервируют» себя. Оба, осознанно или нет, запирают свои чувства и желания, а значит, запирают в себе жизнь».*

Поведение героинь: *«В «Горе от ума» Софья насмехается над влюбленным,*

распуская слухи о том, что он сошёл с ума, так и Котик просто посмеялась над Старцевым».

Дальнейшая судьба отвергнутых героев: И там и там отвергнутые герои (Татьяна и Старцев) вынуждены смириться, забыть о своих чувствах и жить дальше»; «Старцев отпустил свои чувства, а Желтков нес их с собой до самой смерти».

Внутренние противоречия влюблённого героя: «Старцев задумывается о том, нужна ли ему любовь, беспокоится о том, что скажут его товарищи делает глупости. Базаров тоже считает, что его любовь бессмысленная. Герой отрицает все чувства, пытается не поддаваться им, но все же влюбляется в Одинцову, что является непривычным для него»; «У обоих героев этих текстов возникает внутренний конфликт из-за любви».

Композиция произведений о несостоявшейся любви: «Данные произведения связаны между собой тем, что написаны обратной симметрией»; «в обоих произведениях герои поочередно признаются друг другу в любви».

Функция любовного сюжета: «В обоих произведениях любовные отношения неразрывно связаны с тем социальным, что на них влияет и их формирует. Так, любовная линия в рассказе Чехова призвана изобразить изменения, произошедшие в душе Старцева. В комедии «Горе от ума» несостоявшаяся любовь – и следствие, и причина любовной трагедии, обуславливающей социальную драму Чацкого».

В подобных случаях сопоставление принималось как убедительное, и по первому критерию сочинения получали высший балл.

Экзаменуемые двух слабых групп, напротив, нередко демонстрировали поверхностное сопоставление:

«Эти произведения схожи, так как в них рассказывается о возлюбленных, которые не смогли быть вместе»; «Чувства обоих персонажей (Татьяны и Старцева) остаются безответными»; «Оба автора обращаются к теме безответной, несчастной любви» (формальное сопоставление, практически повторяющее формулировку задания о «несостоявшейся любви»);

«У Старцева и Болконского были настоящие чувства любви»; «Мотив несостоявшейся любви у Пушкина и Чехова в обоих произведениях рассказан с точно переданными эмоциями, состоянием персонажей» (слишком общее сопоставление);

«В отличие от Григория, Старцев ценил не только красоту, но и любовь к искусству. Мелехов не обращает внимания на интеллект, для него важно, чтобы девушка была хозяйственной и чувственной» (отклонение от заданного аспекта, уход в частности).

В другом варианте экзаменуемым предлагалось найти произведение отечественной литературы или фольклора, где описаны подвиги защитников

Русской земли и сопоставить это произведение со «Словом о полку Игореве». В целом ряде работ для сопоставления брали подвиг капитана Миронова («Капитанская дочка»), подвиг Андрея Болконского в сражении при Аустерлице или подвиг капитана Тушина, игнорируя тот факт, что это были подвиги героизма, а не патриотизма - подвиги, не связанные напрямую с защитой Русской земли или Отечества. Такие сопоставления вели к потере одного или двух баллов по первому критерию. Они свидетельствуют о предметной незрелости будущих гуманитариев: о неосведомлённости, об отсутствии интереса к социально-историческим реалиям своей страны, неумении ориентироваться в событиях.

Задание № 11. Для сочинений по лирике в текущем году был задан образно-тематический аспект сопоставления: «В каком из произведений отечественной или зарубежной литературы особое место отведено образу дерева и в чём это произведение можно сопоставить со стихотворением В.А. Солоухина «В лесу»?» В другом варианте спрашивалось о произведениях отечественной или зарубежной лирики, где воссозданы яркие картины природы, где природа изображена как живое существо и т.п.

Экзаменуемые «сильной» группы смогли убедительно сопоставить со стихотворением «В лесу» такие тексты как «Учись у них - у дуба, у берёзы...» Фета, «Берёза» («Белая берёза...») Есенина, «Сосны» Пастернака, «Анчар» Пушкина, «Листок» Лермонтова и, конечно, знаменитый эпизод из II тома «Войны и мира», описывающий возвращение Болконского из Отрадного.

При сопоставлении требовалось рассматривать именно «образ дерева», а не лес, не пейзаж (неоправданное расширение заданного понятия).

Типичная формулировка тезиса в основной массе работ звучала так: *«Обращаясь к образам деревьев, оба поэта (оба лирических героя) одухотворяют природу».*

Снижение по первому критерию получала работа, где, последовательно пересказав или просто упомянув содержание стихотворений, пишущий «закрывал» сочинение одним-единственным предложением, в котором приведены названия обоих произведений и повторена формулировка задания: *«В обоих произведениях созданы образы деревьев, но каждый из поэтов делает это по-своему».* Формальным считалось и такое сопоставление, где присутствовали только слова-маркеры «так же», «схожим образом», «как и...», без какого-либо своего сопоставительного рассуждения.

В работах двух первых групп нередко наблюдалось поверхностное, наивно-реалистическое сопоставление - по породе дерева, по внешним признакам «древесности»: *«В стихотворении Есенина «Белая берёза», так же, как и у Солоухина представлен образ березы»; «Вишневый сад» – «само название говорит о важности деревьев в произведении»; «В «Гарри Поттере» дерево*

было хоть и сказочным, но по описанию точно подходило к дереву из стихотворения. Оно тоже было наделено человеческими качествами и делало различные поступки».

Иногда в процессе сопоставления пишущий, даже верно выбрав произведение, подменял аспект сопоставления («образ дерева») или отходил от темы: *«В стихотворении Лермонтова «Три пальмы» деревья являются жертвой отношения людей к ним. Так автор показывает, что действие одного может повлиять на окружающих, как и в стихотворении Солоухина».*

Экзаменуемые средней и сильной групп проявили умение выбирать глубокие, порой неожиданные основания для сопоставления:

Движение времени: *«Как и в произведении Солоухина, берёза у Есенина символизирует время. Вот только Есенин показал нам неизменность этого неостановимого потока. Береза, стоящая под окном, является неотъемлемой частью пейзажа, в то время как у Солоухина показано обновление жизни, а не ее неизменность».*

Философские категории: *«В стихотворении Солоухина дуб символизирует неизбежную смерть, в «Войне и мире» дуб, напротив, символизирует развитие и показывает преображение Болконского»*

Символика: *У Фета («Учись у них - у дуба, у берёзы...») лирический герой обращает внимание на качества, которым надо следовать: мудрость и созидательность, у Солоухина, наоборот, показывает, что дуб - символ закаменелости».*

Проблематика: *«Как в стихотворении Солоухина, так и в «Соснах» Пастернака с помощью деревьев раскрываются философские темы, однако они отличаются друг от друга: лирический герой Солоухина рассуждает над вопросами жизни и смерти, а в стихотворении Пастернака акцентируется внимание на спокойствии и умиротворении, которые человек может обрести, находясь наедине с природой».*

Поэтика: *«В обоих стихотворениях образы деревьев построены при помощи антитезы. Огромный дуб противопоставлен березке, а контраст сосны и пальмы достраивает концепцию романтического двоемирия в стихотворении Лермонтова»; «Оба автора обращают читательское внимание на могущество и силу деревьев. Описывая дуб, Солоухин использует эпитеты: «развесист, коряжист, груб», - а Пушкин прибегает к помощи сравнения: «Анчар, как грозный часовой».*

Второй критерий сопоставительных заданий, «Привлечение текста произведений для аргументации», как всегда, является самым проблемным звеном. Сопоставляя произведения, не привлекают тексты ни одного из произведений 12 % участников экзамена (проза) и 17 % (поэзия). Те же, кто опирается на тексты и получает ненулевые оценки по второму критерию, в

большинстве своём не помнят нужных деталей и формулируют общие суждения произведениях или дают пересказ вместо анализа, т.е. получают вместо 4-х баллов 1 или 2. Таких работ 40% по прозе и 27% по поэзии.

Часто к снижению до двух баллов по второму критерию могут привести две грубые фактические ошибки: *«Борис уезжает, не взяв с собой девушку, что говорит о поддельной искренности его чувств, а доктор покидает город с целью найти более интересные условия для работы».*

Но и при отсутствии фактических ошибок 4 балла – редкое явление. Даже в самой сильной группе их получили 48% экзаменуемых за задание №6.

Вот фрагмент типичной сильной работы, где сформулированы, развёрнуты и обоснованы верные тезисы, но которая, при всех её достоинствах, по второму критерию «не дотягивает» до 4 баллов: *«Во-первых, и для Старцева, и для Обломова любовь явилась надеждой на счастье и изменения в жизни. Старцев хотел жениться на Екатерине Ивановне, т.е. был готов на вступление в новый этап жизни. Так и Обломов с несвойственным ему желанием шел к этому. Он снял свой халат, символизирующий «обломовщину». Для обоих героев любовь обещала прекрасное, меняющее и судьбоносное. Во-вторых, эта же любовь стала причиной обратного процесса в жизни героев: из-за краха в личной жизни они «опустились», их состояние ухудшилось. Старцев сосредоточился на карьере, перестал отличаться от остальных обывателей города, потом потерял моральный облик. Обломов вернулся к прежней жизни, и это возвращение убило героя».*

Здесь во второй части сочинения не хватает для аргументации конкретных единиц содержания обоих произведений: можно было назвать некоторые имена собственные (Ольга, Пшеницына, Выборгская сторона), упомянуть о портрете Старцева в финале рассказа, или отметить значимую реплику, психологическую деталь, какой-нибудь предметный или пейзажный символ.

По лирике работ с высшим баллом больше, чем по прозе: 74% в сильной группе. Приведём фрагмент такой доказательной, аналитической работы по заданию №11: *«Во-первых, природные образы в сопоставляемых стихотворениях олицетворены, с их помощью раскрывается тема закономерности человеческой жизни. Дуб у Солоухина «упал и замер», а берёзка «потянулась к свету», старое поколение уступило место новому. Фет изображает страдания деревьев, похожих на человека («на них застыли слёзы», «треснула кора»). Тема стойкости и преодоления трудностей раскрывается с помощью природных образов, растений, в «жестокую пору» борющихся за свою жизнь. Во-вторых, в стихотворениях присутствует мотив надежды. Смерть дуба становится шансом для тонкой березки на счастливое будущее. У Фета символом возрождения и надежды является весна: «Но верь весне... Переболит скорбящая душа». Стихотворения*

содержат мысль о непрерывной сменяемости жизни и смерти, испытаний и счастья, покоя».

Мы видим, что здесь экзаменуемый самостоятельно находит свои основания для сопоставления (общая философская тематика стихотворений, их основная мысль), проявляет хорошее знание текста Фета. В качестве аргументации своих тезисов пишущий привлекает текст на уровне анализа (прием олицетворения, мотив надежды). Целенаправленно приведены точечные цитаты, упомянуты нужные детали, хотя и допущены речевые недочёты («образы олицетворены»).

Третий критерий

По критерию «Логичность и соблюдение речевых норм» в сопоставительных заданиях процент удовлетворительных оценок достиг 88% по эпосу и 82% по лирике, повысившись по сравнению с прошлым годом соответственно на 21% и 22%. Особенно этот показатель улучшился в слабой и средней группе: ненулевые баллы за речь и/или логику получили три четверти экзаменуемых в слабой группе и 100% в средней.

Ряд речевых и грамматических ошибок в ответах «слабейшей» группы на задания № 5, 6, 10, 11 связан с недостаточным владением словом, скудностью словарного запаса. Типичные ошибки:

- нарушение лексической сочетаемости (*«Слово...» содержит в себе патриотизм*), *«образы деревьев выражены в произведении...»*);
- неверный выбор слова (*«Для глубокого эмоционального окраса использовано множество эпитетов»*);
- использование слова в несвойственном ему значении (*«Герой импульсивен по отношению к героине»*);
- анахронизм, канцелярит (*«Наряду с вечными темами в стихотворениях присутствует позитивная программа»*; *«Поэты показали, как описываемые деревья взаимодействуют с другими представителями окружающей среды»*).

Часто встречаются стилистические (*«Евгений Онегин был бабником и вел разгульную жизнь»*) и логико-речевые ошибки: *«В качестве примера в тексте присутствуют строки...»*; *«оба образа вынуждены погибнуть»*; *«размышления поэтического «Я» о жизненном пути»*; *«автор переживает за дуб»*, *«автор наслаждается соснами»* (подмена термина «лирический герой»)).

Проблемы, на которые надо обратить внимание учителю

- Беглое чтение текста задания, игнорирование хронологических или родо-жанровых ограничений.
- Обилие фактических ошибок: неточно названо стихотворение (№11), авторство приписано другому поэту, цитата и детали сюжета искажены или «придуманы»

- Искажение авторской позиции, связанное с недостаточным знанием или пониманием программных произведений.
- Замена в аргументативной части анализа пересказом или общими суждениями о содержании произведения.
- Узость кругозора экзаменуемых, неосведомлённость в социально-исторической сфере.

Результаты выполнения задания 12

Выполнение задания части 2-й (12.1–12.5) оценивается с этого года не по пяти, а по восьми критериям (добавились три критерия грамотности, 6-8):

1. «Соответствие сочинения теме и её раскрытие». 2. «Привлечение текста произведения для аргументации». 3. «Опора на теоретико-литературные понятия». 4. «Композиционная цельность и логичность». 5. «Соблюдение речевых норм». 6. «Соблюдение орфографических норм». 7. «Соблюдение пунктуационных норм». 8. «Соблюдение грамматических норм».

Максимально за выполнение второй части работы выставляется 18 баллов (по критериям №1-5 – по 3 балла, по критериям № 6-8 – по 1 баллу). С этого года повысились требования к его объёму: нужно написать 250 – 300 слов (ранее требовалось 150-200). Это задание высокого уровня сложности, самая трудная часть испытаний ЕГЭ.

В слабой группе к нему вообще не приступали 80% экзаменуемых, а написали на 0 баллов ещё 16%, потеряв из-за этого 18 первичных баллов.

В самой многочисленной группе (набравшей от 32 до 60 баллов) ноль за это задание получила четверть ребят.

Зато две сильные группы не дали нулевых работ вообще. Это впервые за три последних года.

В целом же качество работ в 2022 году оказалось на 25% выше, чем в прошлом. Особенно это касается первых двух критериев.

Раскрытие темы и аргументация

Большая часть работ открытого варианта была написана на первую тему: «Быт и нравы губернского города NN в поэме Н.В. Гоголя «Мёртвые души».

В подавляющем большинстве сочинений рассматривались помещики, а не жители города, описанные в 1-й и 7-10-й главах (губернатор, полицмейстер, прокурор, почтмейстер, чиновники гражданской палаты, две дамы и т.п.). *«Жителей города можно разделить на крепостных крестьян и тех, кто владел крепостными», «Помещики города NN скупы и алчны, ограничены во взглядах»,* - экзаменуемые или не помнили содержание нужных глав, или невнимательно прочитали задание. Эксперты столкнулись с массовой подменой темы, заменой её на другую - «Быт и нравы помещиков в поэме

Гоголя», - что в лучшем случае оценивалось минимальными баллами по первому критерию.

Те же, кто правильно понял тему, зачастую ограничивались общими фразами: *«Автор показывает, что у каждого жителя свой быт и нрав»; «Это город глупых людей»; «Все жители города подобны друг другу, в них нет индивидуальности».*

В сочинениях сильной группы экспертам удавалось увидеть более внятные тезисы: *«Бюрократия, мотовство и пошлость характеризуют мир людей, стоящих у власти»; «Они погрязли во взяточничестве и сплетнях»; «Гоголь показывает лицемерие, пошлость и пустоту, которые захватили этот город».*

Основная проблема для пишущих на эту тему заключалась в отсутствии аргументативного материала: экзаменуемые плохо помнили второстепенных персонажей, эпизоды и детали, имеющие отношение к теме города и его жителей. Только отдельные экзаменуемые из сильной группы упоминали *«сатирическое отступление о толстых и тоненьких»*, ироническое описание двух дам, *«эпизод обеда у губернатора, где показаны пышность, граничащая с пошлостью»*, *«полицмейстера, который в лавки наведывался, как в свои кладовые»*, или горожан, которые *«распускают слухи о главном герое и его любовных похождениях».*

Почти никто при раскрытии темы не обратил внимание на союз «и» в её формулировке, не дифференцировал понятия «быт» и «нравы», не подчеркнул взаимосвязь между ними.

Вторая тема - «В чём состоит смысл сопоставления образов Раскольникова и Разумихина? (По роману Ф.М. Достоевского «Преступление и наказание»)» - так же, как и первая, нацеливала на анализ второстепенного персонажа. Но раскрыть ее было сложнее, потому что она вопрошала не просто о сходстве или различии героев, а об авторском замысле.

Не все экзаменуемые поняли это. Слабая группа освещала тему примитивно или наивно-реалистически: *«Достоевский хотел показать как разность героев, так и их схожесть»; «Сопоставляя и противопоставляя образы Раскольникова и Разумихина, автор очень реалистично изображает то, как разные люди поступают в одинаковых ситуациях»; «Раскольников позволил унынию себя захватить, а Разумихин, сохранивший бодрость духа, в конце концов нашёл покой и семейное счастье»; «Образ Разумихина помогает раскрыть упрямство Раскольникова».*

В подобных работах, как правило, поверхностная трактовка сочеталась со слабым знанием текста романа и отсутствием анализа. Часто ребята ограничивались общими словами о характере Разумихина, не рассматривая ни один из эпизодов.

В средней группе пытались выявить и сформулировать смысл сопоставления, выходили на уровень авторской позиции, проявляли навыки функционального подхода: *«Через антитезу этих персонажей раскрывается не только главный конфликт произведения, но и внутренний конфликт Раскольникова»*; *«можно понять позицию автора и разобраться, кто прав, а кто нет в романе»*; *Писатель хочет «показать на примере данных героев глубину человеческой души. Используя прием антитезы, автор отражает многогранность и неоднозначность человеческих мыслей»*.

В сильной группе концептуально осмыслили «устройство» системы персонажей Достоевского и принципы его поэтики: *«Центральный персонаж, Раскольников, - герой-идеолог, раскрывающийся в диалогах, во взаимодействии с другими героями. Образ Разумихина призван помочь понять противоречивый характер Родиона. Он как бы двойник Раскольникова, не обезображенный теорией, вступающей в противоречие с нравственным законом»*.

«Система образов в романе Достоевского строится вокруг центрального героя. Взаимодействие с другими персонажами способствует раскрытию черт, которыми наделен создатель бесчеловечной теории. В романе присутствуют герои-антиподы, своеобразные двойники Раскольникова, являющиеся предупреждением для него. Разумихин же является одним из положительных образов в произведении, так же имеющим общие черты с главным героем, но при этом и значительно отличающимся от него» (стобалльная работа).

Третья тема рассматриваемого варианта была посвящена литературе XX века: «Идеал и действительность в поэзии М.И. Цветаевой. (На примере не менее трёх стихотворений)». Её выбирали единицы, только представители сильной группы, - те, кто хорошо знаком с поэзией Цветаевой, кому она близка и понятна.

Раскрытие этой темы требовало от экзаменуемого понимания романтического характера лирической героини Цветаевой и сущности неразрешимых конфликтов, лежащих в основе её творчества: поэт и мир, бытие и быт, личность и эпоха, эмигрант и чужбина.

Тема была сформулирована не в виде вопроса, а в виде пары понятий (так же, как первая и четвертая темы). Подобные формулировки требуют от экзаменуемого «перевести» их в вопрос, а затем сформулировать тезис-ответ в виде суждения. Проблемная формулировка «идеал и действительность», подразумевала, например, такие вопросы: Каковы представления об идеальном у лирической героини Цветаевой? В каких образах и мотивах воплощено это представление? Как идеал поэта соотносится с реальностью, окружающим миром?

Надо признать, что большинство сочинений по этой теме были написаны на высоком уровне: их авторы владели материалом, формулировали тезисы о трагическом двоемирии поэта, выявляли разные аспекты, глубоко и многосторонне охватывая тему:

«В поэзии Цветаевой идеал и действительность противопоставлены друг другу. Лирическая героиня ее стихотворений желает быть любимой и признанной, хочет, чтобы ее творчество ценили, однако в действительности она одинока»;

«Лирическая героиня Цветаевой, питающая презрение к тому образу жизни, который ведут обыватели, не имея возможности найти единомышленника, погружается в идеальный мир. Существованием этих двух миров (идеального и реального) обусловлен внутренний конфликт героини»;

«Несоответствие идеала и действительности делает лирическую героиню Цветаевой совершенно одинокой в своей исключительности».

Все пишущие аргументировали свои суждения разбором нескольких стихотворений («Моим стихам, написанным так рано...», цикл «Поэты», «Кто создан из камня, кто создан из глины...», «Тоска по родине! Давно...», «Мне нравится, что вы больны не мной...», «Какой-нибудь предок мой был скрипач...» и др.).

Четвёртая тема, близкая к формату литературоведческого эссе, в открытом варианте звучала так: «Реальное и фантастическое в отечественной литературе XX – начала XXI в. (На примере одного-двух произведений)».

Обращение к этой теме давало экзаменуемому возможность проявить свои читательские интересы, эрудицию, начитанность и позволяло свободно выбрать литературное произведение, будь оно реалистическое с элементами фантастики, постмодернистское или фантастика в чистом виде. В последнем случае можно было бы обратиться к интересным текстам братьев Стругацких, В.Пелевина, современных петербургских фантастов В.Рыбакова, А.Столярова, М.Ахманова, и др. Выпускники же чаще всего выбирали изученные в школе романы («Мастер и Маргарита» М.Булгакова, «Мы» Е.Замятина) или книги, относящиеся к детскому чтению («Приключения Электроника» Е.Велтистова, «Человек-амфибия» А.Беляева). К сожалению, отсутствие литературной эрудиции, малый объём «читательского багажа» - вот круг проблемных зон, который выявляет из года в год сочинение по 4-й теме.

В подходе к раскрытию этой темы можно было выделить три уровня глубины. Первый, условно, – «есть книги про реальность, а есть фантастические». Пишущий вообще не ставил проблемный вопрос, а просто пересказывал сюжеты. Причем союз «и» в названии темы понимался зачастую как указание к последовательному рассмотрению двух произведений, сначала реалистического, затем – фантастического, поэтому встречались и сочинения

по рассказам М.А.Шолохова и А.И.Солженицына: *«Шолохов «Судьба человека» и Булгаков «Мастер и Маргарита». Приводя эти два произведения, я хотел указать, где реальность граничит на грани фантастики, а фантастика на грани реальности»*. Такие работы оценивались минимальным баллом по первому критерию.

Второй уровень - «как связаны реальное и фантастическое в одном произведении». Здесь экзаменуемый был способен сформулировать для себя проблемный вопрос об их соотношении: *«Реальное и фантастическое в отечественной литературе тесно взаимодействует, но не враждует»; «Фантастика органично вписывается в череду реальных событий»,* - и о художественном значении этого соотношения: *«В произведениях литературы потусторонние силы способны внедриться в реальность, создавая особую атмосферу таинства и обыденности»; «Включение сверхъестественных событий в реальный мир придают динамизм повествованию»*.

Третий уровень – «что удаётся писателю с помощью приёмов фантастики». Работ, авторы которых применили элементы функционального подхода, встретилось немного. Но именно в них пишущие стремились сформулировать, с какой целью использована фантастика, что позволяет «высветить» фантастический план повествования: *«Реальное и фантастическое сочетаются для раскрытия социальных тем и обличения пороков общества»; «Фантастический мир в лице Воланда выносит приговор жителям Москвы»; «Фантастика дает возможность передать авторское отношение не только к современной ему действительности, но и вечным темам и образам»*.

Такие работы получили высший балл по первому критерию. Уровень литературоведческой подготовленности позволял таким экзаменуемым в рамках темы поставить и решить исследовательскую проблему, осмыслить сложную диалектику реального и фантастического в авторской картине мира: *«Рассмотрим, как и для чего сопоставлен реальный мир с фантастическим в романе. Во-первых, Булгаковым раскрывается тема нравственного выбора. Его совершает Понтий Пилат в ершалаимских главах и Мастер – в московских. /.../ Реальный – московский и фантастический – ершалаимский-миры выражают одну идею в романе: нужно оставаться верным себе несмотря ни на что. Во-вторых, в романе раскрывается тема добра и зла. Идеей писателя было показать, что является настоящим злом. Автор соединяет два мира – реальный и вымышленный, чтобы сделать это»* (стобалльная работа).

Пятая тема предлагалась в этом году впервые, она формулировалась с опорой на «диалог искусств»: «Какие приёмы театрального искусства Вы бы использовали при постановке пьесы М. Горького «На дне»? (С опорой на текст произведения)».

Здесь требовалось проявить одновременно и театроведческий подход, и понимание проблематики пьесы, её конфликтов (первый критерий). Вместе с тем надо было продемонстрировать знание содержания ключевых сцен и диалогов горьковского произведения (второй критерий).

Далеко не всем это удавалось. Многие выбирали пятую тему по «остаточному принципу», воспринимая её отчасти как свободную, не требующую особого знания текста. Экзаменуемые стремились проявить креативность, выразить эмоциональное отношение к произведению. Но здесь-то как раз и таилась опасность ограничиться общими фразами, бездоказательной фиксацией своего «режиссёрского» видения.

Часто «приёмы театрального искусства» сводились к общим рекомендациям, касающимся декораций, кастинга, актёрских костюмов: *«Я бы обратила особое внимание на подбор актёрского состава. Квашиню должна играть упитанная женщина»; «Помятая, грязная рубашка будет выглядеть правильнее в дешёвой ночлежке, чем дорогой костюм».*

Иногда в работах средней группы попадались более оригинальные замечания, но и они были слабо связаны с содержанием произведения и не позволяли экспертам оценить знание текста конкретной пьесы: *«Диалоги между персонажами тоже должны быть тщательно проработаны, поскольку по задумке автора большинство героев интересуется собственными проблемами, зачастую не слыша других обитателей. Героев следует расположить на большом расстоянии друг от друга, чтобы подчеркнуть эту идею».* То же самое можно было предложить, например, для постановки чеховских пьес.

Даже в сильной группе было мало сочинений, заслуживающих высший балл. Таких, где автор не только предлагает творческие решения для постановки пьесы, но и обосновывает их, подкрепляет анализом пьесы Горького. Приведём одну из них:

«Я бы обратила внимание на конфликт Сатина и Луки, проходящий через всё произведение. Странник Лука выступает за сладкую ложь, а его антипод за суровую правду. Я бы подчеркнула эту антитезу во внешности и подаче героев. Контрастность их позиций может подчеркнуть контрастная одежда. Актера, исполняющего роль Луки, я бы нарядила в белое одеяние, что стало бы символом надежды и света, которые он внес в ночлежку, когда рассказывал Актеру о бесплатной клинике, где лечат алкоголизм, предлагал Пеплу сбежать с Наташей в Сибирь. Сатин же должен быть в черном как символ всего отчаяния, суровой правды жизни».

Также я бы поработала с освещением. С помощью освещения можно подчеркнуть происходящие на сцене события. Например, расставить лампы над каждой кроватью, они будут символизировать светлые чувства в душах

героев. У кого-то, как у вечно недовольного Клеца, лампа всегда будет погашена. Чья-то лампа зажжется с приходом Луки, например, Насти и Актера, которым он подал надежду. Но вскоре после ухода странника лампа Актёра погаснет. Такая метафора поможет зрителям лучше понять героев и почувствовать глубину, вложенную в пьесу Горьким.

Особую атмосферу стоит создать в момент кульминации – драки Васьки Пепла с Костылёвым. В этой сцене все чувства героев накаляются до предела: ненависть Василисы к мужу, к сестре, на которую ее променял любовник, ярость Васьки, страх Наташи. Все это происходит в абсолютной суматохе: драка в семействе хозяина и роковой удар Василия. Для передачи тревоги и суеты я бы использовала мигающий свет, посадила бы в разные углы зала специальных актеров, которые бы вскрикивали, причитали и звали полицию».

В целом нужно признать, что за исключением сильной группы, основная масса выпускников всё ещё не научена целенаправленно отбирать эпизоды, сцены, микротемы и строить из них аргументы для своих суждений. Зачастую вместо требуемого анализа эпизодов пишущие «пунктирно» обозначают события произведения, пересказывают его канву, демонстрируя низкий уровень читательской компетентности.

Типичным проявлением поверхностного знания содержания произведения являлось стремление выпускника рассуждать о нем в целом, на уровне обобщенного толкования сюжета и взаимоотношений персонажей, без отсылки к конкретным эпизодам. Этим отличались многие работы по поэме «Мёртвые души» (1-я тема), по роману «Преступление и наказание» (2-я тема) и по пьесе М.Горького (5-я, творческая, тема).

Опора на теоретико-литературные понятия

По этому критерию с 2022 года увеличен максимальный балл оценивания сочинения с 2 до 3 баллов

Как правило, использование термина для анализа (для оценки в 2 балла) предусматривает не краткое его упоминание в одном предложении, а развёрнутое пояснение, как названный элемент поэтики «работает в тексте». Те же, кто с этого года претендует на три балла, должны использовать для анализа не менее двух терминов: *«Лирическая героиня предстает независимой, смелой, свободной, пылкой, например, в стихотворении «Какой-нибудь предок мой был скрипач» автор обращает внимание на эти качества героини с помощью эпитетов «страстная судьба», «нрав бродяч» /.../ Цветаева использует риторические восклицания, чтобы передать эмоциональное состояние героини, которая готова пойти на бунт против толпы: «Я серебряюсь и сверкаю!»*

В самой сильной группе таких ребят-«трёхбалльников» только 50%, в средней – 8%. В двух остальных группах их практически нет.

Показательно, что из 2023 человек (набравшие от 32 до 60 баллов) половина ребят получили за термины один балл из трёх, а четверть - ноль баллов. Они либо ограничиваются одним-двумя общеизвестными терминами из названия темы, либо вообще их не включают в сочинение.

То есть, несмотря на то, что в этом году количество нулевых оценок по этому критерию снизилось (16% против 41% в прошлом году), всё ещё слабо прослеживается положительная динамика в умении экзаменуемых целенаправленно работать с терминами.

Не все выпускники понимают, что термин – это инструмент, ключ, и его мало просто однократно назвать: (*«Автор использует много красочных эпитетов и метафор»*). Нужно умело им воспользоваться для открытия смыслов: *«Достоевский прибегает к психологизму, описывая сон о лошади – эпизод из детства героя, раскрывающий его истинные черты /.../, показывает неспособность героя к жестокости»; «Город порочен, в нём взяточничество и кумовство. Сатирические детали позволяют увидеть, что чиновники зависимы от денег. Оформляя купчую, Чичиков дает взятку Ивану Антоновичу Кувшинному рылу, а тот ловко накрывает купюры книжкой. Деталь показывает, что он делает это не в первый раз».*

Добавим, что претендующие на три балла по 3-му критерию не ограничиваются общеизвестными терминами «первого порядка», а включают в сочинение понятия более сложного уровня: *«Странную призрачность мы видим и в присутственных местах. Автор специально использует метонимию для описания массы: тут фраки, сюртуки, но никак не люди. Город NN оказывается городом-фантомом, где всё неестественно, «призрачно». «Ученый Бахтин сформулировал мысль о том, что роман Достоевского полифонический, то есть многоголосый. Родион Раскольников показан автором в идее и через идею, он живет теорией, которую создал и в которую верит».*

Композиционная цельность и логичность

Практически во всех экзаменационных работах текущего года прослеживалось трехчастное деление сочинения: вступление, основная часть, заключение. Тем не менее только 48% всех экзаменуемых получили три балла за логику.

В самой многочисленной «слабой» группе высший балл по четвёртому критерию получили 22%, в средней – 71 %, в сильной – 94%. В слабейшей никто.

Снижение оценки за логику до 2-х баллов происходило в тех случаях, когда внутри смысловых частей сочинения (внутри абзацев, сложных предложений)

встречались нарушения логичности высказывания. Такое встречалось нередко даже в стройных, композиционно цельных работах.

Один балл за логику был поставлен в 6,5% работ двух первых групп. Вступительная часть в таких сочинениях не всегда соотносилась с основной частью, с темой сочинения, а также иногда происходила подмена модели сочинения сопоставительной. Причинами таких логических нарушений являются недостаточная сформированность дисциплины мышления, неумение экзаменуемых целенаправленно рассуждать в процессе создания текста.

Речевые ошибки

Этом году доля нулевых оценок по 5-му критерию не очень высокая – 16%. Но в достаточно большом количестве работ слабых и средней групп присутствовали речевые ошибки, вызвавшие снижение балла или двух по данному критерию.

Наиболее часто встречались такие типы речевых ошибок, как использование слова в несвойственном ему значении, нарушение лексической сочетаемости, неоправданное употребление слов иной стилевой окраски, просторечия: *«Пьеса «На дне» безусловно, атмосферное и интересное произведение»; «Красочно описывается жизнь некого уездного губернского города»; «Насчет пространства вокруг героев можно не заморачиваться»; «Их объединяет взаимосвязь друг с другом»; «Мёртвые души» отражают всю суть людского нутра».*

Соблюдение орфографических, пунктуационных и грамматических норм

В этом году впервые эксперты оценивали грамотность в больших сочинениях. В целом все три показателя оставляют желать лучшего. По сравнению с первыми пятью критериями задания №12 нулевых оценок здесь больше: за орфографию – 22 %, по пунктуацию – 27%, за грамматику – 19%. Наиболее проблемная зона для всех групп экзаменуемых – пунктуация.

На основании анализа этих первых результатов можно сделать вывод, что каждое пятое сочинение теряет от одного до трёх баллов вследствие недостаточно сформированных навыков грамотного письма, орфографической зоркости, самопроверки, использования словаря (орфографическим словарём было разрешено пользоваться).

3.2.3. Анализ метапредметных результатов обучения, повлиявших на выполнение заданий КИМ

Задания /	Слабо сформированные	
------------------	-----------------------------	--

группы заданий	метапредметные умения, навыки, способы деятельности	Типичные ошибки
Задания № 5, 12 Критерий 2	Навыки познавательной деятельности	Замена в аргументативной части анализа пересказом или общими суждениями о содержании произведения
Задание № 12 Критерий 1	Навыки учебно-исследовательской деятельности	Неумение сформулировать проблемный вопрос для раскрытия темы, неумение на него ответить
Задания № 6,11 Критерии 1		Формальное, поверхностное сопоставление двух текстов
Задания № 6, 11 Критерий 1	Готовность к самостоятельному поиску методов решения практических задач	Неумение самостоятельно подобрать нужное произведение для сопоставительного анализа
Тестовая часть	Способность к самостоятельной информационно-познавательной деятельности	Невнимательное чтение инструкции, неправильное оформление ответа
Задания № 6, 11, 12		Невнимательное чтение текста задания, игнорирование хронологических или родо-жанровых ограничений
Задание № 12 Критерий 6	Умение ориентироваться в различных источниках информации	Неготовность работать на экзамене с орфографическим словарем
Задание № 10 Критерий 1	Умение критически оценивать и интерпретировать информацию, получаемую из различных источников	Недостаточно развитые навыки смыслового чтения (особенно это касается восприятия лирики). Искажение авторской позиции, связанное с пониманием произведений
Задания № 5,10,6,11 Критерий 3	Владение языковыми средствами - умение ясно, логично и точно излагать свою точку зрения, использовать адекватные языковые средства	Ограниченный словарный запас, обуславливающий выбор неточного слова,
Задание № 12 Критерии 4-8	Владение навыками познавательной рефлексии	Самопроверка большого сочинения по критериям, редактирование

3.2.4. Выводы об итогах анализа выполнения заданий, групп заданий:

- *Перечень элементов содержания / умений и видов деятельности, усвоение которых всеми школьниками региона в целом можно считать достаточным.*
 1. Умение воспроизводить содержание литературного произведения.
 2. Умение анализировать эпизод (сцену) изученного произведения.

3. Умение дать развернутый ответ на проблемный вопрос на основе анализа эпоса/драмы.

4. Умение дать развернутый ответ на проблемный вопрос на основе анализа стихотворения.

- *Перечень элементов содержания / умений и видов деятельности, усвоение которых всеми школьниками региона в целом, школьниками с разным уровнем подготовки нельзя считать достаточным.*

1. Знания по теории и истории литературы (литературные роды: эпос, лирика, драма; жанры литературы) (школьники со слабым уровнем подготовки)

2. Умение определять основные элементы содержания и художественной структуры изученных произведений (тематика, герои, художественные приемы и т.п.) (школьники со слабым уровнем подготовки)

3. Знание содержания программных произведений русской и мировой классической литературы (школьники со слабым и средним уровнем подготовки)

4. Умение анализировать и интерпретировать литературное произведение, используя сведения по истории и теории литературы. (школьники со слабым и средним уровнем подготовки)

5. Способность выявлять в художественных текстах образы, темы и проблемы и выражать своё отношение к ним в развёрнутых аргументированных устных и письменных высказываниях (школьники со слабым и средним уровнем подготовки)

6. Умение сопоставлять эпические и драматические произведения, способность привлечь для сопоставления литературный контекст, необходимый для сопоставления (школьники со слабым уровнем подготовки)

7. Умение сопоставлять лирические произведения. способность привлечь для сопоставления литературный контекст, необходимый для сопоставления. (школьники со слабым уровнем подготовки)

8. Умение анализировать в единстве формы и содержания тексты художественных произведений, логично и связно излагать мысли без речевых ошибок (школьники со слабым и средним уровнем подготовки)

- *Выводы об изменении успешности выполнения заданий разных лет по одной теме / проверяемому умению, виду деятельности (если это возможно сделать).*

1. Снижился процент выполнения заданий тестовой части. Он достиг в этом году 79% (в 2021 - 86 %, в 2020 году этот показатель составлял 85 %, в 2019 – 82 %). В частности, задание № 9 проверяло умение распознавать в

поэтическом тексте художественные средства и приёмы. В прошлом году с подобным заданием справились 83 % экзаменуемых, в нынешнем – 72%.

2. Выполнение заданий №5 и № 10 остаётся на высоком уровне: средний процент их выполнения – 98% по прозе и 98% по лирике. Это выше, чем в прошлом году, соответственно, на 2 и 4 %. Впервые не только сильная, но и средняя группа учащихся стопроцентно справилась с этими заданиями. Даже слабая группа дала 97,5 % выполнения.

3. В этом году выпускники существенно лучше справились с сопоставительными заданиями, чем в прошлом: средний процент выполнения - 89 % (задание 6) и 88% (задание 11), тогда как в 2021 году было 77% и 67 % соответственно (это были задания 9 и 16).

4. Качество выполнения заданий № 12 по первым двум критериям сильной, средней и слабой группами в 2022 году оказалось на 25% выше, чем в прошлом. Это не относится к слабейшей группе, её показатели остались без изменений.

- *Выводы о существенности вклада содержательных изменений (при наличии изменений) КИМ, использовавшихся в регионе в 2022 году, относительно КИМ прошлых лет.*

Положительную динамику в результатах сопоставительных заданий № 6, №11 в первую очередь следует связать с изменением модели задания, его упрощением: вместо попарного или комплексного сопоставления трёх произведений, два из которых надо было привести по памяти и проанализировать, выпускникам предлагалось сравнить два произведения между собой. Причём анализ одного из них они выполняли в предыдущем задании (№5 и № 10), что позволяло сэкономить время разбора и чувствовать себя увереннее.

- *Выводы о связи динамики результатов проведения ЕГЭ с использованием рекомендаций для системы образования субъекта Российской Федерации, включенных с статистико-аналитический отчет результатов ЕГЭ по учебному предмету в 2021 году.*

В 2021 году впервые были составлены рекомендации для петербургских учителей в соответствии с уровнем подготовленности учащихся. Рекомендации были разбиты на 4 блока:

- для работы с первой группой учащихся, потенциально «слабейшей»,
- со второй группой учащихся, потенциально «слабой»,
- с третьей группой учащихся, потенциально «средней»,
- с четвёртой группой учащихся, потенциально «сильной».

Выполнение этих рекомендаций методистами и учителями ГБОУ города дало положительные результаты.

Например, в первой группе учащихся в результате целенаправленного обучения письменному ответу малого объема, а также благодаря развитию активного словарного запаса улучшились показатели критерия «Речь и логика» при выполнении заданий № 5, 10 на 22-30%.

Во второй группе учащихся в результате рекомендованного обучения сопоставительному анализу сформировалось умение сопоставлять эпические, драматические и лирические произведения. Показатели выполнения заданий № 6, 11 улучшились от 30% до 50% в зависимости от критерия.

В третьей группе учащихся благодаря усилиям педагогов по формированию навыка функционального анализа текста с использованием литературоведческих терминов, показатели критерия 3 (опора на теоретико-литературные понятия) в задании № 12 стали стопроцентными (в прошлом году достигали только 66%).

- *Выводы о связи динамики результатов проведения ЕГЭ с проведенными мероприятиями, предложенными для включения в дорожную карту в 2021 году*

Мероприятия, указанные в дорожной карте в 2020 году (консультации, семинары, конференции, курсы повышения квалификации учителей, в том числе для работающих в ОО с аномально низкими результатами ЕГЭ по литературе 2020 года), были проведены и дополнены вебинарами для учителей и учащихся, проведенными руководителями предметной комиссии. На курсы повышения квалификации «Особенности подготовки учащихся к ЕГЭ по литературе» были приглашены учителя ОО с аномально низкими результатами. Судя по анкетированию слушателей этих курсов повышения квалификации, они оказались интересны и полезны подавляющему большинству из них. Зачет в формате экзаменационной работы выполнили успешно 93% слушателей курсов. Однако непосредственного влияния на итоги экзамена в 2022 году, как показывает статистика, эти мероприятия почти не оказали, кроме исключения из списка ОО с низкими результатами тех школ, которые были в нем упомянуты в прошлом году. Это ОО №№321, 630, художественные лицеи и ССМШ Санкт-Петербургской консерватории.

Раздел 4. РЕКОМЕНДАЦИИ¹⁰ ДЛЯ СИСТЕМЫ ОБРАЗОВАНИЯ СУБЪЕКТА РОССИЙСКОЙ ФЕДЕРАЦИИ

Рекомендации для системы образования субъекта Российской Федерации (далее - рекомендации) составляются на основе проведенного анализа выполнения заданий КИМ и выявленных типичных затруднений и ошибок (Раздел 3).

Основные требования:

- *рекомендации должны содержать описание конкретных методик / технологий / приемов обучения, организации различных этапов образовательного процесса;*
- *рекомендации должны быть направлены на ликвидацию / предотвращение выявленных дефицитов в подготовке обучающихся;*
- *рекомендации должны касаться как предметных, так и метапредметных аспектов подготовки обучающихся.*

Раздел должен содержать рекомендации по следующему минимальному перечню направлений:

4.1. Рекомендации по совершенствованию организации и методики преподавания предмета в субъекте Российской Федерации на основе выявленных типичных затруднений и ошибок

4.1.1. ...по совершенствованию преподавания учебного предмета всем обучающимся

1. Способствовать обязательному прочтению школьниками художественной литературы, входящей в кодификатор ЕГЭ (списки А и В), заучиванию наизусть лирических стихотворений и овладению базовой литературоведческой терминологией (использование словарных терминологических диктантов, проверочных работ и викторин на знание текстов произведений школьной программы, конкурсы выразительного чтения и пр.).
2. Неукоснительно выполнять требования программ по литературе, государственного образовательного стандарта, концепции преподавания русского языка и литературы в РФ.
4. На уроках литературы в старших классах в первую очередь рассматривать художественные тексты как сложную систему образного отражения мира писателем, выражение его мировоззрения, реализацию авторского замысла (сопоставление статей литературных критиков, содержащих разные трактовки произведений).
5. Формировать у обучаемых умения связного речевого высказывания, для этого - увеличить количество письменных работ по литературе и усилить аналитическую работу с ними, начиная с 5 класса (сочинения разных жанров, редактирование и взаиморедактирование письменных высказываний).

¹⁰ Составление рекомендаций проводится на основе проведенного анализа результатов ЕГЭ и анализа выполнения заданий

3. Развивать мотивацию учащихся к чтению художественной литературы при помощи современных педагогических технологий, методик, приёмов, проектной деятельности (читательский дневник, «портфель читателя», создание фанфиков и клубов читателей и пр.).

6. Больше уделять внимание совершенствованию навыка написания больших сочинений (от 200 - 300 слов), предлагая несколько моделей композиции. При этом следует опираться в том числе и на «Методические рекомендации по подготовке к итоговому сочинению», размещенные на сайте ФИПИ.

4.1.2. ...по организации дифференцированного обучения школьников с разными уровнями предметной подготовки

При работе с группой учащихся, потенциально «сильной»

1. Мотивировать придумывать проблемные вопросы к произведению (фрагменту), самостоятельно составлять «экзаменационные» задания на сопоставление.
2. Учить сопоставлять оценки произведения в критике, отмечать достоинства и недостатки разных подходов к произведению, аргументировать разные позиции.
3. Развивать способность выявлять характер персонажа в его противоречивости, постигать и формулировать многомерность авторской позиции, осуществлять многосторонний, диалектический подход к анализу характера, сцены.
4. Закреплять навык функционального анализа текста, с использованием литературоведческих терминов.

При работе с группой учащихся, потенциально «средней»

1. Воспитывать интерес к новейшей русской литературе, литературную эрудицию, наращивать объём «читательского багажа».
2. Формировать навык функционального анализа текста, с использованием литературоведческих терминов первого ряда (простых).
3. Обучать сопоставительному анализу лирики с использованием разных моделей.
4. Уметь понимать авторское отношение к герою и способы его выражения в тексте.

5. Учить выявлять собственные композиционные, логические и речевые нарушения.

При работе с группой учащихся, потенциально «слабейшей»

1. Развивать активный словарный запас. Работать со словарями эпитетов, фразеологизмов, синонимов словарём черт характера С.А.Фридмана.
2. Практиковать «медленное» и комментированное чтение. Работать с пассивным словарным запасом: уточнять значения понятий, давать историко-культурный комментарий реалиям, отражённым в произведении.
3. Формировать навыки смыслового чтения при работе с эпосом и драмой.
4. Закреплять содержание изученных произведений, отрабатывать пересказ, вести цитатные тетради, чертить сюжетные схемы, составлять «таблицы персонажей».
5. Обучать связному последовательному письменному ответу малого и среднего объема (7-10 предложений).

4.2. Рекомендации по темам для обсуждения на методических объединениях учителей-предметников, возможные направления повышения квалификации

На методических объединениях учителей-словесников целесообразно уже в начале 2022-2023 учебного года:

1. ознакомить учителей с анализом результатов ЕГЭ 2022 г., материалами аналитического отчета, выводами и рекомендациями предметной комиссии.

2. выявить проблемные для выпускников определенных школ вопросы ЕГЭ по литературе. Оптимизировать работу методических объединений с целью выработки единых подходов к подготовке учащихся к экзамену не только в старших классах, но начиная с 5-го класса.

3. определить содержание промежуточного и диагностического контроля в 9-11 классах с учетом тех умений, знаний и действий, которые необходимы для успешной сдачи ЕГЭ, например, включения письменных заданий различного характера: анализ фрагмента эпического или драматического произведения, анализ лирического произведения, ответ на проблемный вопрос, сопоставительный анализ.

4. изыскать возможности для организации дифференцированного обучения школьников с разным уровнем предметной подготовки. Разработать

три различные траектории подготовки учащихся 10-11 классов, которые потенциально могут набрать минимальное количество баллов (ниже порога и 41-60), среднее (61-80 баллов) и высокое (81-100), к экзамену.

5. Обсудить темы, программы внеурочной и проектной деятельности учащихся 5-11 классов с целью

4.3. Информация о публикации (размещении) на открытых для общего доступа на страницах информационно-коммуникационных интернет-ресурсах ОИВ (подведомственных учреждений) в неизменном или расширенном виде приведенных в статистико-аналитическом отчете рекомендаций по совершенствованию преподавания учебного предмета для всех обучающихся, а также по организации дифференцированного обучения школьников с разным уровнем предметной подготовки.

4.3.1. Адрес страницы размещения

<https://www.ege.spb.ru/>

4.3.2. дата размещения (не позднее 12.09.2022)

Раздел 5. Мероприятия, запланированные для включения в ДОРОЖНУЮ КАРТУ по развитию региональной системы образования

5.1. Анализ эффективности мероприятий, указанных в предложениях в дорожную карту по развитию региональной системы образования на 2021 - 2022 г.

Таблица Ошибка! Текст указанного стиля в документе отсутствует.-14

№	Название мероприятия	Показатели (дата, формат, место проведения, категории участников)	Выводы об эффективности (или ее отсутствии), свидетельствующие о выводах факты, выводы о необходимости корректировки мероприятия, его отмены или о необходимости продолжения практики подобных мероприятий
1	«Особенности подготовки учащихся к ЕГЭ по литературе»	РЦОКОиИТ Октябрь – декабрь 2021 года. Курсы повышения квалификации для учителей литературы, в том числе из ОО с аномально низкими результатами ЕГЭ-2021.	Эффективно (по отзывам слушателей, по уменьшению количества выпускников, не преодолевших «порог» в ОО с низкими показателями). Необходимо продолжить практику проведения данных курсов.
2	Государственная итоговая аттестация (ГИА) как элемент системы обучения в контексте ФГОС: технологии подготовки (русский язык и литература)	СПб АППО. Октябрь 2021– февраль 2022. Курсы повышения квалификации для учителей русского языка и литературы	Эффективно - по отзывам слушателей, но малоэффективно, судя по статистике результатов ЕГЭ в Санкт-Петербурге (снижение числа высокобалльников и среднего балла). Возможно, связано с дистанционным форматом проведения части занятий. Необходимо проведение подобных курсов с увеличением практических занятий.
3	«Теория и методика преподавания русского языка и литературы в 5 – 11 классах в контексте ФГОС»	СПб АППО. сентябрь 2021– март 2022. Курсы повышения квалификации для учителей русского языка и литературы	Эффективно (по отзывам участников, по результатам написания итогового сочинения в 2021-2022 уч.году, а также результатам выполнения задания № 12 ЕГЭ по литературе). Необходимо продолжать практику подобных мероприятий.
4	«Подготовка к итоговому сочинению в 11 классах».	СПб АППО. 15.10.2021. Семинар-практикум для преподавателей русского языка и литературы	Эффективно (по отзывам участников и судя по количеству и качеству экзаменационных работ, требовавших обращения к философским темам)
5	XIX традиционные педагогические чтения, посвященные памяти И.С. Грачевой: «К столетию русского исхода: литература и философия»	СПб АППО. 04.03.2022 лекции и мастер-классы методистов и опытных учителей с обсуждением и комментарием.	Малоэффективно для подготовки к экзамену, но важно для повышения
6	IX Всероссийская методическая школа	ГБОУ ПФМЛ № 239 и СПб АППО.	

	учителей-словесников	29.03.2022. Лекции и мастер-классы для учителей литературы	методической грамотности учителей литературы в целом. Вероятно, необходима корректировка тематической направленности этого ежегодного мероприятия.
7	«Стратегии чтения и понимания текстов различной функциональности»	ГБОУ СОШ № 47 им. Д.С.Лихачева. 25.03.2022. Научно-практическая конференция для учителей литературы	Эффективно для работы с потенциально «сильными» учащимися, о чем говорит статистика выполнения заданий этой группой учащихся. Требуется продолжение практики таких конференций, их популяризация среди учителей города.
8	Консультации районных методистов и специалистов СПБАППО для учителей выпускных классов	В течение года. Районные ИМЦ, СПб АППО для учителей, преподающих литературу в 10-11 классах	Эффективно (по отзывам методистов, по уменьшению количества выпускников, не преодолевших «порог» в ОО с низкими показателями). Необходимо продолжить практику подобных индивидуальных консультаций, расширяя круг охваченных ими учителей.

5.2. Планируемые меры методической поддержки изучения учебных предметов в 2022-2023 уч.г. на региональном уровне.

5.2.1. Планируемые мероприятия методической поддержки изучения учебных предметов в 2022-2023 уч.г. на региональном уровне, в том числе в ОО с аномально низкими результатами ЕГЭ 2022 г.

Таблица Ошибка! Текст указанного стиля в документе отсутствует.-155

№	Дата (месяц)	Мероприятие (указать тему и организацию, которая планирует проведение мероприятия)	Категория участников
1.	В течение года	Консультации районных методистов и специалистов СПБАППО Отв.: районные ИМЦ, КФО СПб АППО	Учителя литературы выпускных классов.
2.	Октябрь	Совещание методистов ИМЦ и председателей методических объединений учителей литературы ОО Санкт-Петербурга «Итоги и перспективы ЕГЭ в Санкт-Петербурге в 2021-2022 гг.». Отв.: РЦОКОиИТ совместно с КФО СПб АППО	Методисты районных ИМЦ Санкт-Петербурга
3.	Октябрь-декабрь	Курсы ДПО «Особенности подготовки учащихся к ЕГЭ по литературе» (20 часов) Отв.: РЦОКОиИТ.	Учителя из ОО с аномально низкими результатами, а также все желающие пройти обучение и направленные администрациями ОО или ИМЦ, молодые специалисты
4.	Ноябрь	Семинар-практикум для преподавателей русского языка и литературы «Подготовка к	Учителя русского языка и литературы,

		итоговому сочинению в 11 классах». Отв.: КФО СПб АППО	преподающие в 10 и 11 классах
5.	Февраль	XVIII традиционные педагогические чтения, посвященные памяти И.С. Грачевой: лекции и мастер-классы методистов и опытных учителей с обсуждением и комментарием. Отв.: КФО СПб АППО	Учителя русского языка и литературы Санкт-Петербурга
6.	Март	VII Научно-практическая конференция (в рамках XII Петербургского международного образовательного форума) «Современные стратегии чтения и понимания текстов различной функциональности» Отв.: КФО СПб АППО, ИМЦ Петроградского района, ГБОУ СОШ № 47 имени Д.С.Лихачева	Учителя русского языка и литературы Санкт-Петербурга
7.	Декабрь, апрель	Вебинары по особенностям подготовки учащихся к ЕГЭ по литературе. Отв.: РЦОКОиИТ, руководители ПК	Учителя литературы и учащиеся, выбирающие экзамен по Литературе для ГИА

5.2.2. Трансляция эффективных педагогических практик ОО с наиболее высокими результатами ЕГЭ 2022 г.

Таблица *Ошибка! Текст указанного стиля в документе отсутствует.*-166

№	Дата (месяц)	Мероприятие (указать формат, тему и организацию, которая планирует проведение мероприятия)
1.	Сентябрь-март 2021-2022	В рамках курсовой подготовки (курсы, 108 ч.)» Государственная итоговая аттестация (ГИА) как элемент системы обучения в контексте ФГОС: технологии подготовки (русский язык и литература)» - посещение открытых уроков по подготовке к ЕГЭ по литературе в ГБОУ №№171,32,56,642,80 и Второй Петербургской гимназии. СПб АППО
2.	Октябрь 2022	Традиционная научно-практическая конференция учителей литературы, посвященная памяти И.А. Мухиной: лекции ученых и мастер-классы методистов и учителей ОО, использующих эффективные педагогические технологии, чьи выпускники показывают стабильно высокие результаты ЕГЭ. ИМЦ Фрунзенского района Санкт-Петербурга, СПб АППО
3.	Март 2023	Восьмая Всероссийская Петербургская методическая школа учителей словесности «Петербургский урок» при участии СПбГУ, РГПУ им. А.И. Герцена, СПб АППО: лекции ученых и мастер-классы методистов и учителей ОУ, чьи выпускники показывают стабильно высокие результаты ЕГЭ. Отв.: ГБОУ «Президентский ФМЛ № 239»
4.	Апрель 2022	«Локшинские чтения» (Городские педагогические чтения, посвященные памяти Б.С.Локшиной): открытые уроки методистов и учителей ОО, чьи выпускники показывают стабильно высокие результаты ЕГЭ по литературе (ГБОУ Гимназия № 56, Вторая Петербургская гимназия и др.). ИМЦ Петроградского района, СПб АППО

4.1.1. Планируемые корректирующие диагностические работы с учетом результатов ЕГЭ 2022 г.

Диагностические работы в регионе проводятся согласно графику и циклограмме региональных исследований качества образования. В частности предполагается проводить региональные диагностические работы и мониторинговые исследования по оценке результатов освоения обучающимися общеобразовательной программы по литературе в течение 2022 – 2023 учебного года. Кроме того, планируется провести диагностические работы в ОО, показавших низкие результаты ЕГЭ в 2022 году: Март 2023 г. - работа по литературе в ГБОУ СОШ №385, ГБОУ ЦО №195, ГБОУ лицей №533, ЧОУ.

4.2. Работа по другим направлениям

Указываются предложения составителей отчета (при наличии)

СОСТАВИТЕЛИ ОТЧЕТА по учебному предмету Литература :

Наименование организации, проводящей анализ результатов ГИА:

ГБУ ДПО «Санкт-Петербургский центр оценки качества образования и информационных технологий»

Ответственные специалисты:

	<i>Ответственный специалист, выполнявший анализ результатов ЕГЭ по предмету</i>	<i>ФИО, место работы, должность, ученая степень, ученое звание</i>	<i>Принадлежность специалиста к региональной ПК по учебному предмету, региональным организациям развития образования, повышения квалификации работников образования (при наличии)</i>
1.		Зазнобина Татьяна Изевна, ГБОУ гимназия № 24 имени И.А.Крылова Санкт-Петербурга, учитель, Заслуженный учитель РФ	<i>Председатель ПК по литературе Санкт-Петербурга</i>
	<i>Специалисты, привлекаемые к анализу результатов ЕГЭ по предмету</i>	<i>ФИО, место работы, должность, ученая степень, ученое звание</i>	<i>Принадлежность специалиста к региональной ПК по учебному предмету, региональным организациям развития образования, повышения квалификации работников образования (при наличии)</i>
1.	...	Малкова Юлия Владиславовна, СПб АППО, доцент кафедры филологического образования, канд.филол.наук	Зам. председателя ПК ЕГЭ по литературе Санкт-Петербурга
2.	...	Молодец Ольга Борисовна, ГБОУ СОШ № 411 «Гармония» с углубленным изучением английского языка Петродворцового района Санкт-Петербурга, учитель	Зам. председателя ПК ЕГЭ по литературе Санкт-Петербурга